

Metodologia monitorizării speciilor nocturne din habitate deschise și semideschise

- schema voluntară -

INTRODUCERE

Perioada de evaluare

Observațiile trebuie efectuate o singură dată, în perioada **20 mai – 10 iunie**.

Speciile țintă

- **Speciile țintă primare:** cristelul de câmp (*Crex crex*), creștețul pestriț (*Porzana porzana*), ciuful de pădure (*Asio otus*), ciușul (*Otus scops*), cucuveaua (*Athene noctua*), caprimulgul (*Caprimulgus europaeus*), pasărea ogorului (*Burhinus oedicnemus*) și privighetorile (*Luscinia luscinia*, *Luscinia megarhynchos*).
- **Speciile țintă secundare:** în afara speciilor țintă primare se vor nota, **în mod obligatoriu**, și toate celelalte specii observate pe puncte în cursul observațiilor standard.

PAȘI DE URMAT (în ordine cronologică)

(1) Pregătirea dinaintea ieșirii în teren

Înainte de ieșirea în teren recomandăm pregătirea informației suport, a echipamentului de teren și asigurarea nivelului adecvat de recunoaștere a vocilor tuturor speciilor care ar putea fi observate în teren.

Observatorii vor primi:

- ✓ un jurnal de teren cu hărțile punctelor și formularele de teren;
- ✓ un fișier .gpx cu punctele de observații;
- ✓ metodologia de lucru;
- ✓ un fișier excel, care conține informațiile necesare despre pătrate.

Nu vom trimite o hartă tipărită a pătratului cu toate punctele, pentru că punctele pot fi vizualizate ușor cu mai multe aplicații existente pe telefon. Recomandăm, de exemplu, folosirea aplicației GPX Viewer. Dacă o folosiți într-o zonă fără acces la internet, încărcați prealabil harta (cache). Dacă totuși solicitați hartă tipărită, vă rog să ne anunțați cu cel puțin o săptămână înainte de ieșirea pe teren.

Echipamente necesare pe teren GPS/telefon cu GPS, formular de teren sau telefon cu aplicația OpenBioMaps, hărți, lanternă, mașină (preferabil de teren).

Cunoștințe pentru identificarea corectă a speciilor Identificarea corectă a speciilor este prima condiție de bază, esențială, pentru succesul observațiilor. Această abilitate trebuie "antrenată" permanent, uneori fiind necesar un nivel de experiență ridicat pentru a discerne între specii cu voci similare. De aceea recomandăm observatorilor pregătirea și în acest sens.

La finalul acestui document veți găsi o serie de precizări privind posibilele confuzii ce pot să apară în identificarea sonoră a speciilor țintă.

(2) Verificarea punctelor în timpul zilei

Înainte de începerea numărării propriu-zise, observatorul trebuie să aloce timp în teren pentru parcurgerea punctelor, cu scopul (i) selectării punctelor de observație și (ii) verificării accesibilității acestora.

Pentru pătratele noi (care nu au mai fost efectuate anterior)

La prima ieșire în pătrat punctele de observație trebuie parcurse **în mod obligatoriu** în timpul zilei, înainte de efectuarea observațiilor, pentru:

1. selectarea punctelor accesibile și a locului exact al acestora;
2. familiarizarea cu condițiile de teren din motive de siguranță. Deoarece observațiile vor fi efectuate noaptea, este important, ca participanții să identifice punctele de observație în timpul zilei, când pot fi identificate cele mai ușoare căi de acces, obstacolele sau pericolele potențiale.

Pentru pătratele efectuate și în anii precedenți

Este **ferm recomandată** parcurgerea punctelor în timpul zilei și în cazul acestor pătrate, întrucât condițiile de teren se pot schimba considerabil de la un an la alta.

(3) Selectarea punctelor de observație

Asigurarea continuității observațiilor în aceleași puncte este un factor de importanță primară pentru succesul programului de monitorizare. De aceea vă recomandăm să acordați **importanță maximă reluării observațiilor pe punctele deja efectuate în anii precedenți**. De asemenea, reamintim faptul că **un număr mai mare de puncte completate** crește reprezentativitatea datelor. Astfel, vă recomandăm, în măsura posibilităților, să completați un număr cât mai mare de puncte.

În cadrul acestui program, pentru fiecare pătrat:

- Este **obligatorie** completarea a minim **10 puncte** obligatorii.
- Este **recomandată** completarea a cel puțin **1-4 puncte** suplimentare.

Selectarea punctelor

- În cazul **pătratelor repetate** este **esențială reluarea observațiilor** pe punctele de unde există deja date (punctele obligatorii). Dacă aceste puncte nu mai sunt accesibile cu mașina, distanța până la ele nu este prea mare (< 1 km) și traseul este sigur, vă rugăm să faceți tot posibilul pentru a le accesa pe jos.
- **Înlocuirea unui punct obligatoriu** cu unul suplimentar se poate face **numai dacă** acesta nu este accesibil sau nu poate fi realizat din motive de siguranță. Detalii pe această temă găsiți la *Locul punctelor de observație*.
- Dacă **un punct nu este accesibil** sau nu poate fi realizat din motive de siguranță, cauza omiterii punctului trebuie explicată în formularul de teren la secțiunea *Observații*.

(4) Localizarea și accesul la puncte

A. Locul punctelor repetate (punctele obligatorii din pătratele repetate)

- Este **obligatorie** păstrarea localizării punctelor efectuate anterior, dacă acestea sunt accesibile.
- Dacă aceste puncte nu mai sunt accesibile cu mașina, dar distanța până la ele nu este prea mare (< 1 km) și traseul este sigur, vă rugăm să faceți tot posibilul pentru a le accesa pe jos.
- Dacă punctul nu poate fi accesat nici pe jos, acesta poate fi mutat la maxim 150 m, cu condiția ca arealul acoperit să rămână aproximativ același.
- Dacă nu poate fi accesată raza de 150 m a punctului original, sau acesta nu poate fi accesat cu mașina, iar accesul pe jos este periculos, acest punct poate fi omis, fiind necesară alegerea unui punct suplimentar.

B. Locul punctelor noi

- Este **obligatorie** păstrarea localizării punctelor efectuate anterior, dacă acestea sunt accesibile.
- În cele mai multe cazuri punctele pot fi accesibile cu mașina, dar vor fi și cazuri când va fi necesară accesarea punctului de observație pe jos. Considerăm că acoperirea unor distanțe de câteva sute de metri (300-400 m) pe jos, în cazul în care nu există

riscuri majore, nu trebuie să reprezinte o problemă. Subliniem însă importanța evaluării de către observatori a acestor riscuri potențiale, odată cu verificarea punctelor, în timpul zilei.

- **Dacă punctele nu pot fi accesate din cauze obiective** – de ex. prezența unei bariere sau a unui gard – sau amplasarea lor este în apropierea unei surse de pericol sau zgomot (de ex. stână sau pâraie) – acestea pot fi mutate la o distanță de **maxim 300 m** de la locul stabilit inițial.
- Dacă raza de 300 m a punctului nu este accesibilă, atunci punctul poate fi înlocuit cu un altul, dintre cele suplimentare.

(!) Atenție: Atât pentru punctele noi cât și pentru punctele repetate, mutarea punctelor, precum și cauza mutării lor trebuie menționate în formularul de teren, la secțiunea *Observații*, iar coordonatele noului punct trebuie înregistrate cu GPS-ul.

(5) Efectuarea observațiilor

Pentru realizarea observațiilor trebuie respectate următoarele **condiții generale**:

Intervalul orar Observațiile trebuie efectuate **în întuneric**. Pot fi începute *la lăsarea completă a întunericului* (aproximativ de la orele 22:00-22:30) și *continuate până în zori* (aprox ora 4:00-04:30).

(!) Atenție: Parcurgerea punctelor dintr-un pătrat trebuie realizată **într-o singură noapte**. În cazul în care intervine ceva imprevizibil și verificarea punctelor nu poate fi terminată într-o singură noapte, punctele completate nu trebuie repetate, dar observațiile trebuie continuate în cel mai scurt timp posibil, preferabil în noaptea următoare.

Condițiile meteo Observațiile trebuie efectuate în condiții meteorologice favorabile. **Nu se fac observații în condiții de ploaie sau vânt puternic** (mai mare de 3, pe scara Beaufort).

Echipele Din motive de siguranță, recomandăm realizarea observațiilor de către **echipe formate din câte 2 persoane**.

Odată ajuns pe punct...

La sosirea în fiecare punct de observație:

- ✓ Se vor completa în formularul de teren: ora exactă a începerii observației și condițiile meteorologice din acel moment (intensitatea vântului și nebulozitatea).
- ✓ Observatorii vor asculta, **în liniște, exact 5 minute** pe fiecare punct.
- ✓ Se vor nota în formulare de teren **toate speciile** de păsări auzite și vor fi **marcate (desenate) pe hartă** locațiile exemplarelor auzite. Marcarea pe hartă a passeriformelor este opțională, dar în formularul de teren acestea trebuie notate.

În afară de speciile țintă, este foarte probabil ca în această perioadă să fie auzite și următoarele specii: prepelița (*Coturnix coturnix*), huhurezul mic (*Strix aluco*), huhurezul mare (*Strix uralensis*), lăcarul mare (*Acrocephalus arundinaceus*), lăcarul de mlaștină (*Acrocephalus palustris*), grelușelul de stuf (*Locustella luscinioides*), grelușelul de zăvoi (*Locustella fluviatilis*) și ciocârlia de pădure (*Lullula arborea*).

- ✓ La finalul acestui document vei găsi câteva precizări utile privind identificarea sonoră corectă a speciilor țintă, pe care te rugăm să le parcurgi.

În cazul în care pot fi identificate **sexul sau vârsta** exemplarelor, se va nota și această informație. Mai ales în cazul **ciufilelor de pădure**, este extrem de importantă precizarea dacă ați auzit **pui sau adulți**.

- ✓ Denumirile speciilor se vor trece în formularul de teren folosind codul RORING al acestora, adică primele trei litere ale denumirii științifice (de ex. cucuveaua va fi trecută ca: **ATHNOC** de la **Athene noctua**)

La marcarea locului pe hartă al speciilor țintă vor fi folosite următoarele coduri: **AO**-ciuf de pădure, **OS**-ciuș, **AN**-cucuvea, **TA**-strigă, **CR**-cristel de câmp, **CE**-caprimulg, **CO**-prepelița, **PE**-potârniche, **PO**-creștețul pestriț, **BO**-pasărea ogorului, **SU**- huhurez mare, **SA**-huhurez mic, etc.

- ✓ Va fi marcată pe hartă prezența exemplarelor, exact acolo unde **au fost auzite pentru prima dată!**
- ✓ Dacă există posibilitatea ca un exemplar să fi fost auzit din mai multe puncte de observație diferite, acest lucru trebuie notat în formularul de teren. În acest caz trebuie precizat dacă este: *posibil*, *probabil* sau *precis* că este vorba de același exemplar, și se vor nota: (i) numărul punctului de pe care a fost observat (auzit) anterior și (ii) codul de pe hartă al exemplarului. Aceste informații vor fi notate în secțiunea *Auzit și de pe alt punct*.

Înregistrarea datelor

Începând din anul 2020 recomandăm folosirea aplicației **OpenBioMaps** pentru înregistrarea datelor pe teren. În cazul în care alegeți să folosiți aplicația, nu trebuie să completați formularul de teren descris mai sus, toate informațiile necesare puteți să introduceți în aplicație.

Pentru folosirea aplicației aveți nevoie de:

1. Un cont în baza de date OpenBirdMaps, în cazul în care nu aveți cont, puteți solicita o invitație de la coordonator.
2. Să aveți ultima versiune de aplicație descărcat de pe GooglePlay sau AppStore
3. Să aveți formularul de teren *Monitorizarea păsărilor nocturne din habitate deschise (schema de voluntariat)* în aplicație

Ghid pentru autentificare și selectarea formularului de teren în aplicație:

<https://openbirdmaps.ro/help/tutoriale.html#autentificare-selectare-baza-de-date-si-formulare>

Atenție suplimentară la sunete

În baza experienței noastre, dorim să atragem atenția asupra unor specii, care pot fi confundate mai ușor cu speciile țintă:

- **Cântecul cucuvelei (*Athene noctua*) este adeseori confundat cu cântecul altor strigiforme!** Este foarte des confundat, de exemplu, cu cântecul ciufului de pădure, care este mult mai monoton, format din silabe mai scurte (hu - hu - hu). Poate părea un fluierat asemănător vocii teritoriale a ciușului (*Otus scops*), mai ales de la distanță mai mare. Totodată, este oarecum similară cu prima silabă a vocii huhurezului mic, dar cântecul huhurezului mic continuă cu un ritm foarte caracteristic. În acest ultim caz ajută și habitatul, încât huhurezul mic este preponderent specie de pădure, iar cucuveaua de localități sau habitate deschise.
- **Vocea caprimulgului (*Caprimulgus europaeus*) este similară cu vocea coropișniței (*Gryllotalpa gryllotalpa*) și asemănătoare cu cea a broaștei râioase verde (*Bufo viridis*).** Aceștia din urmă se aud, de regulă, numai de la distanțe mici (coropișnița) sau medii (broasca), iar din tonalitatea „cântecului” lor lipsesc variațiile caracteristice caprimulgului. **Notați un caprimulg numai dacă auziți clar această variație de tonalitate!**
- Există o similaritate între vocea femelei huhurezului mic (*Strix aluco*) și vocea de alarmă/contact tipică a cucuvelei (*Athene noctua*). Cucuveaua evită complet

pădurile, iar huhurezul mic este o specie preponderent forestieră (dar mai rar poate fi întâlnit și în alte habitate cu arbori, din localități sau habitate semideschise).

- Huhurezul mare (*Strix uralensis*) are o gamă mai largă de voci, dintre care, o voce de alarmă este similară lătratului de câine, respectiv una este similară vocii stârcilor.
- Ciuful de pădure (*Asio otus*), pe lângă vocea teritorială și vocea puilor, care sunt bine cunoscute, are mai multe feluri de voci de alarmă, la care recomandăm atenție.
- Identificarea celor două specii de privighetori este foarte dificilă și necesită multă experiență. Privighetoarea roșcată (*Luscinia megarhynchos*) cântă mai rapid, cu un ton ușor mai înalt, iar de multe ori include un fluier de crescendo în cântec. Atenție însă, pentru că de multe ori cântă foarte îndelungat, fără includerea crescendoului, iar, mai ales în timpul zilei, adeseori cântă mai lent (mai leneș). Aceste situații pot duce la identificarea greșită a speciei! Conform cunoștințelor actuale (nu este complet clarificat), cele două specii au areale de distribuție distincte, cu zone de contact relativ înguste. Presentăm mai jos, ca ajutor, harta de distribuție aproximativă a celor două specii.

Vă rugăm ca, dacă în arealul de distribuție normală al oricăreia dintre specii, auziți cântecul celeilalte specii, să încercați înregistrarea acestuia (ex cu telefonul) și să ne trimiteți fișierul.

Monitorizarea speciilor nocturne din habitate deschise și semideschise

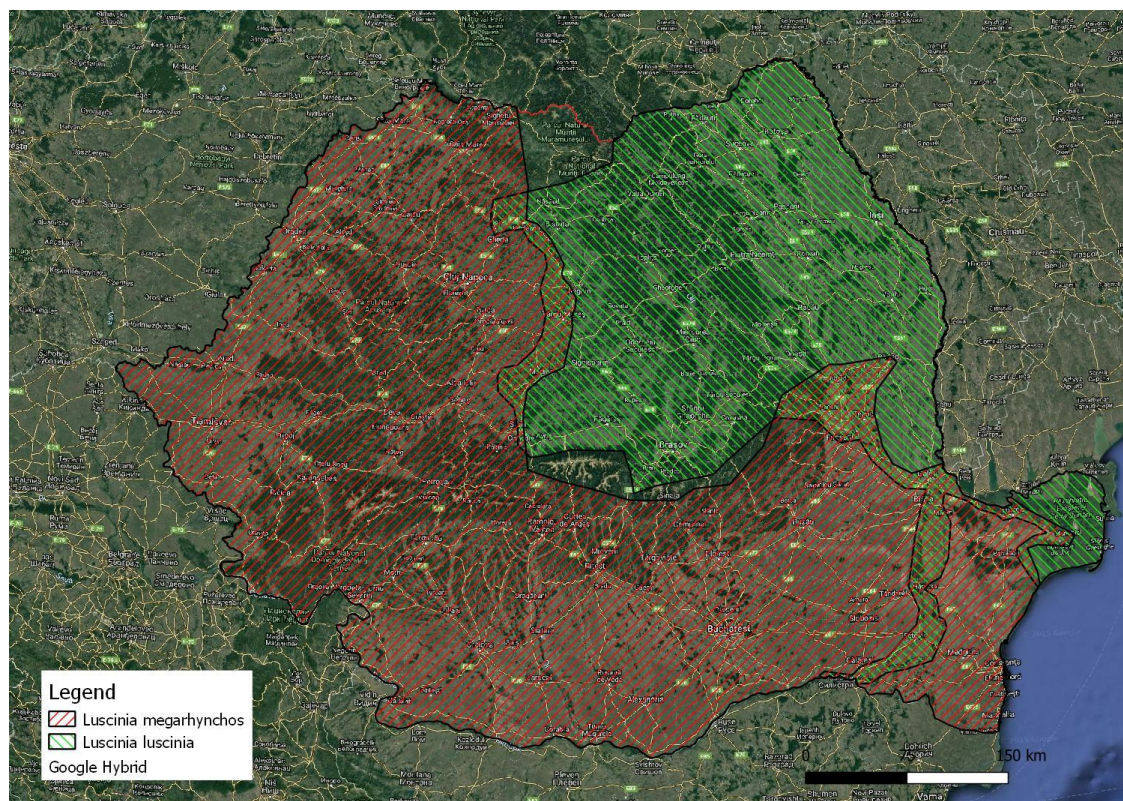


Figura 1 – Arealul aproximativ de distribuție a speciilor de privighetori