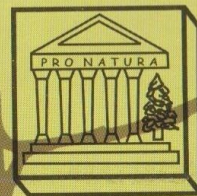


NU CUMPĂRAȚI

specii periclitat





© Getty Images / S. Samandira

tigrii

În prezent, aproximativ 5000 de exemplare de tigri trăiesc în sălbăcie, pe când cu doar 100 de ani în urmă, numărul lor era de peste 100.000. Din cele 8 subspecii existente cândva, doar 5 au supraviețuit până în prezent. Populația sălbatică a celei mai mici subspecii tigrul din Sumatra constă din 500 de exemplare, iar populația sălbatică a celei mai mari subspecii tigrul Siberian este formată din aproximativ 300 de exemplare. Conform estimărilor, aproximativ jumătate din populația mondială de tigri trăiește în India, de asemenea regăsindu-se și în fauna altor 12 țări din Asia. Asociația pentru Protecția Animalelor Sălbătice din India (WPSI) a raportat (pentru perioada 1994-2003) 684 de cazuri documentate de braconaj doar în India. Aceste cazuri reprezintă doar un procentaj mic din această afacere ilegală. Tigrii sunt omorâți pentru diferite părți corporale, folosite în medicina tradițională și pentru pielea extrem de valoroasă pe piața neagră (până la 10.000 USD).



© Anna Frebientow / Shutterstock



© Wojciech Stryzok

orhideeele și cactușii

Toate speciile de orhidee (aproximativ 30.000) și de cactuși (aprox. 1500) sunt incluse în anexele Convenției de la Washington. Chiar dacă majoritatea speciilor comercializate sunt înmulțite artificial, procurarea acestor plante din populațiile sălbatice este practică în continuare. Acest lucru este stimulat de colecționarii particulari, care sunt interesați de specii rare, de obicei aflate pe cale de dispariție. În ultimii ani, cactușii au devenit foarte populari, fiind aduși ilegal (sub formă de plante întregi, semințe sau fructe), mai ales în Europa și Japonia.



© Bożena Dubielecka 2017



© Dr. Sanjeev Kumar, Iwar, / WTI

fildeșul de elefant și cornul de rinocer

În anii 1970 și 1980 cererea de pe piața internațională pentru fildeșul de elefant și cornul de rinocer a cauzat pe plan mondial un declin drastic a populațiilor acestor specii (aproximativ 50%). Unele specii au ajuns chiar pe pragul dispariției populația rinocerului negru a scăzut cu 96%! Situația a arătat o ameliorare ușoară, după ce comerțul internațional de fildeș a fost interzis, pe baza reglementărilor Convenției de la Washington (CITES). Din păcate, braconajul, susținut de prețurile uriașe pentru fildeșul de elefant și cornul de rinocer de pe piața neagră, încă constituie cea mai importantă amenințare pentru aceste specii. Confiscarea recentă (în anul 2002) a unui transport ilegal de 6,2 tone de fildeș în Singapore (provenit de la circa 600 de elefanți), reprezintă doar una dintre dovezile delictelor omniprezente, comise împotriva naturii.



© David Sims / Environmental Investigation Agency



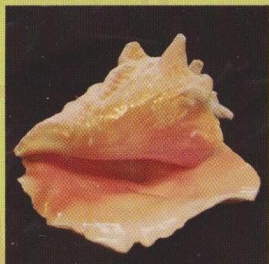
țestoasele de uscat și de apă

Toate speciile de țestoase de uscat și de mare, precum și majoritatea țestoaselor de apă dulce, sunt protejate de reglementările CITES. Aceste reptile sunt colectate în cantități uriașe, mai ales pentru a satisface cerințele pieței alimentare și a celei de medicină tradițională din Asia. Foarte multe țestoase de uscat, precum și unele specii de apă dulce sunt vândute ca și animale de companie, în principal în țările europene și în America. În China, recoltarea nelimitată a țestoaselor a cauzat dispariția majorității populațiilor sălbatice. În prezent, China importă anual peste 10 milioane de țestoase, în special din țările din Asia de Sud-Est. Cererea este atât de mare, încât a început să se importe chiar și din America de Nord, Africa și Europa.



© The World Conservation Trust

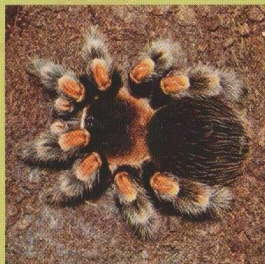
EXEMPLE PENTRU SPECII PROTEJATE PRIN CITES ȘI PRIN REGULAMENTUL UE PRIVIND COMERȚUL CU SPECII SĂLBATICE



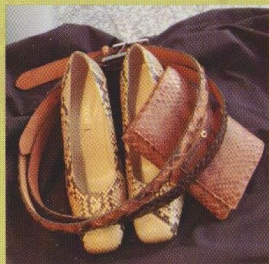
melcul înaripat uriaș



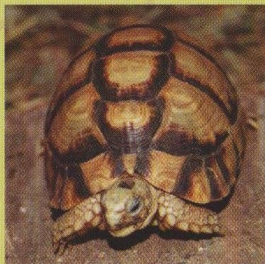
toate speciile de orhidee



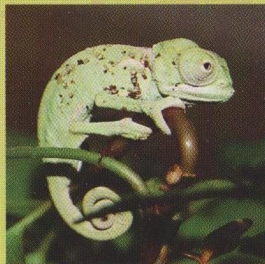
tarantulele din
America Centrală



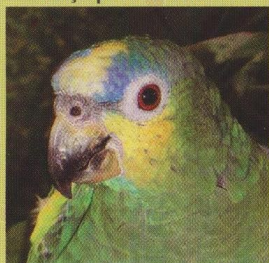
toate speciile
de șerpi constrictori



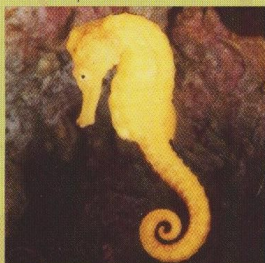
toate speciile
de țestoase de uscat



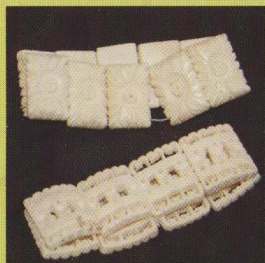
toate speciile de cameleoni



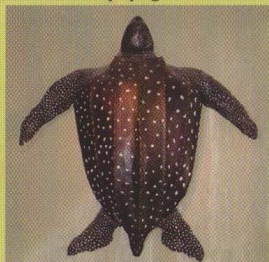
aproape toate speciile
de papagali



toate speciile de căluț de mare



elefantul



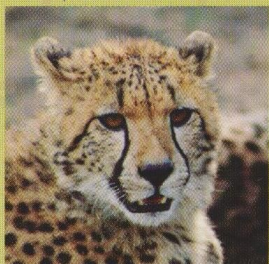
toate speciile de
țestoase marine



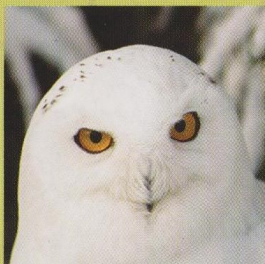
lupul



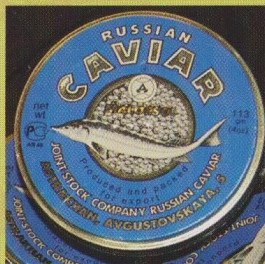
toate speciile de cactuși



toate speciile de feline
(excluzând formele domesticite)



toate păsările răpitoare
de zii și de noapte



toate speciile de sturioni



recifele de corali

Recifele de corali reprezintă unul dintre cele mai diverse și productive ecosisteme din lume, fiind deseori comparate cu pădurile tropicale. Necesitând un habitat special (temperatură potrivită și lumină puternică), ele acoperă un procent foarte mic - și în continuă descreștere - din suprafața oceanelor. Cei mai importanți factori, care determină „moartea” recifelor, sunt poluarea și încălzirea treptată a oceanelor, precum și distrugerea fizică a recifelor prin folosirea materialelor explozive. Explodarea recifelor este practică în industria bijuteriilor, cea a acvariilor marine și în industria construcțiilor. Scufundările de recreație prezintă o problemă în creștere, turiștii deseori distrugând corali, călcând neintenționat pe recif.





Doar țara, ca și entitate, poate ratifica convenția și deveni „parte” CITES. Toate țările din UE au ratificat convenția CITES cu toate acestea, UE, ca un „grup de țări unite”, nu poate reprezenta o parte CITES, nefiind o țară.



Datorită faptului că în Uniune există o singură piață, neavând un control sistematic la frontiere, UE a adoptat o serie de reglementări, care corespund CITES, însă sunt adaptate necesităților specifice din Uniune. Cea mai importantă dintre acestea este Reglementarea Consiliului nr. 338/97/CEE, din 9 Decembrie 1996, privind protecția speciilor sălbatice de floră și faună, prin reglementarea comerțului cu acestea. Ca și în CITES, prevederile Reglementării Consiliului 338/97 sunt bazate pe catalogarea speciilor în diferite anexe, conform gradului de periclitare (Anexele A, B, C și D). În mare parte, primele trei corespund anexelor CITES, în timp ce Anexa D nu are un echivalent în cadrul CITES. În general, reglementările referitoare la comerțul la nivel național și internațional din cadrul UE sunt mult mai stricte decât cele originale CITES, cum ar fi pentru speciile din Anexele A și B. Restricțiile se referă și la unele specii care nu figurează în anexele CITES (ex. testoasa de Florida).



Comerțul cu speciile de plante și animale este unul dintre principalii factori care duc la extincția acestora. Pentru eliminarea acestui fenomen, în 1973, la Washington s-a adoptat „Convenția privind comerțul internațional cu specii de plante și animale periclitare” (CITES). Convenția a intrat în vigoare la data de 1 Iulie 1975, și a fost ratificată până în prezent de 169 țări. Regulile fundamentale CITES sunt bazate pe catalogarea speciilor în 3 Anexe, conform gradului de periclitare a fiecăreia.

- Anexa I (specii amenințate de dispariție: traficul internațional al acestor specii este posibil doar în cazuri excepționale, cu permise speciale)
- Anexa II (specii care nu sunt amenințate de extincție, însă în cazul cărora comerțul internațional este strict reglementat pentru a evita supraexploatarea: traficul internațional este posibil doar pe baza unor permise de export CITES, care dovedesc originea legală a speciilor).
- Anexa III (cuprinde specii a căror populații dintr-o anumită țară sunt amenințate, iar conservarea lor necesită cooperarea cu alte țări membre, pentru a preveni sau a limita exploatarea speciilor respective - traficul internațional este posibil doar pe baza unor permise speciale, care dovedesc originea legală a speciilor).

