



Migranș

www.milvus.ro

Tîrgu-Mureș

Volumul VIII, nr. 1-2 • Iunie 2006



Mascul de inăriță - Foto: Kerekes István (AFIAP)

Invazie de inărițe

Inărița este răspândită ca specie clocitoare în nordul Europei, nordul Asiei și zona nordică al Americii. Ajung în mod neregulat și în număr foarte variabil în România, ocazional sub forma unor invazii, aparținând populațiilor din nordul Europei și Asiei. ■ PAG. 4

Heleşteele de la Cipău și Iernut

Kelemen A. Márton

De la pornirea acestei rubrici probabil foarte mulți păsărari, în special cunoscători al județului Mureș, așteptau cu nerăbdare prezentarea acestor două habitate. Generații întregi a mișcării ornitologice din Târgu Mureș au avut ocazia să se perfecționeze în arta identificării păsărilor acvatice, scotocind prin stufării după cuiburi, dând naștere multor anecdote care au intrat deja în domeniul mitului.

Cele două sisteme de heleştee au fost create în locul unor vechi brațe moarte al Mureșului, la începutul anilor '70, aici desfășurându-se încă de atunci activități de piscicultură de o intensitate redusă. Ele au devenit adevărate locuri de pelerinaj pentru păsărarii din Târgu Mureș, datorită în special accesibilității (amândouă întinzându-se în vecinătatea șoselei E60), și avifaunei foarte bogate (în special în perioadă de migrație).

Pescăria Cipău poate fi accesată cel mai ușor de pe drumul județean spre Târnăveni, ramificat de pe șoseaua E60. La 300 m. după intersecție se virează la stânga, pe un drum de pământ, care ne duce exact la clădirile pescăriei. Se recomandă parcare mașinii înaintea barierei, și a le cere paznicilor drept de acces. În cursul anilor angajații pescăriei s-au obișnuit cu prezența păsărilor, și de obicei sunt înțelegători cu aceste „persoane ciudate”. Accesarea heleşteelor e posibilă și din alte direcții, totuși propunem prima variantă, celelalte nemulțumind de multe



Unul dintre lacurile de la Cipău cu pescăruș cu coadă scobită • Foto: Kerekes István (AFIAP)

ori paznicii. Pe teritoriul pescăriei se recomandă de a se intra pe digul existent între cele două iazuri mari, după care, prin întoarcere spre dreapta, se pot vizita celelalte lacuri, ce se așază aproximativ în forma unui cerc.

Din păcate, în zilele noastre suprafața dintre heleştee servește în principal drept teren arabil, dar rămășițele de stufării, mlăștinișuri și fânețe constituie în continuare locuri importante de cuibărit. Pentru speciile cuibăritoare sunt importante de asemenea stufărișul și pășunea umedă, ce se ntind pe cealaltă parte a șoselei, în vecinătatea localității Cipău, formând un complex de habitate împreună cu cele descrise mai sus.

Heleşteele de la Iernut pot fi accesate cel mai simplu pe jos, din parcare ce se găsește pe vârful dealului Iernut. În cazul în care dorim să ajungem mai aproape de lacuri, sau nu dorim să ne lăsăm vehiculul fără supraveghere, ne putem folosi de drumul de acces spre Centrala Termică (apr. la 1 km de la parcare, spre Cluj – Napoca, după coborâre de pe deal, drum betonat pe dreapta,

semnalat de panou de avertizare), după ce făcând la un moment dat dreapta, putem ajunge la clădirile firmei de piscicultură pe un drum de pământ. Ultima porțiune de drum urmează malul heleşteului și ajunge la un popas acoperit, care ne oferă loc optim pentru observații, dacă dorim să ne ferim de ploaie, sau, în zile fierbinți, de razele soarelui, și de ce nu, pentru a ne savura merindele.

Pe lângă cele două lacuri întinse merită vizitate și cele mici, ce se găsesc lângă/după clădiri, deoarece și acestea ne pot oferi surprize atât în perioada de cuibărit cât și în pasaj.

De remarcat că numărul speciilor/perechilor cuibăritoare pe cele două sisteme de heleştee reprezintă variații bruște, în funcție de tipurile de activitate, de gestionare din fiecare an a pescăriilor.

Dintre corcodei putem aminti, ca fiind cuibăritor regulat, corcodei mare și cel mic, dar spre exemplu în anul 1991, când tăierea stufului nu a avut loc la Cipău, exista o colonie de corcodei cu gât negru de 11 perechi, și chiar mai mult, toată primăvara, respectiv



vara, era prezent și corcodeleul cu gât roșu. Cu toate că stârcul pitic poate fi considerat specie cuibăritoare regulată, populația variază foarte mult, în funcție de suprafața de stuf existentă. Dintre rațe putem aminti – ca și specii clocitoare – rața mare, rața cu cap castaniu și rața roșie, în unii ani reușind să demonstrăm chiar cuibăritul raței cărâitoare.

Dintre limicole, nagățul și fluierarul de munte sunt acelea al căror cuibărit îl putem remarca de la an la an.

Potențialul ridicat al acestei zone s-a dovedit și în anul 2003, când s-a întâmplat ca unul dintre heleșteele de la Cipău să fie umplut cu apă doar parțial în perioada de cuibărit. Datorită acestui fapt am avut norocul de a putea constata primele cuibăriri dovedi-

te ale piciorongului și cătăligăi din Transilvania. Mulțumită acestui eveniment ne putem da seama de reușita unei eventuale reabilitări ecologice de zonă umedă în acest teritoriu.

Perioada de pasaj este, fără dubii, cea mai bună pentru vizitarea heleșteelor de la Cipău și Iernut; dacă avem norocul de a găsi iazuri golite (toamna chiar avem șanse bune), e posibil să găsim – în plan regional - stoluri mari și specii multe de limicole și pescăruși. În special pasajul de toamnă este perioada când putem întâlni specii mai rare, cum ar fi sitarul de mal nordic, ploierul auriu, nisiparul, fugaciul pitic, pescărușul negricios, cele trei specii de ferestraș, etc. Exemplarul de pescăruș cu coada scobită, observat în toamna anului 2004, constituia a doua

apariție dovedită a acestei specii în țară. În ultimii ani avem ocazia de a zări din ce în ce mai multe ori exemplare de găscă cu gât roșu, de obicei în stoluri de gărlite mari.

Fiind un fan „Cipău-Iernut”, îmi revine sarcina să Vă încurajez pe toți să vizitați această zonă. Chiar dacă nu aveți timp de a efectua observații minuțioase, din parcarea de pe dealul Iernut aveți ocazia să observați păsări și în timpul unui popas scurt. Zona nu dispune deocamdată de nici un fel de statut de protecție, totuși în urma aderării la UE (și datorită eforturilor depuse de către Grupul Milvus) ea va deveni, foarte probabil, una dintre Ariile de Protecție Specială Avifaunistice. ■

Răspândirea drepnelei mare (*Apus melba*) și a lăstunului de stâncă (*Ptyonoprogne rupestris*) în România

Kovács István

Drepneaua mare și lăstunul de stâncă sunt specii caracteristice munților stâncoși, calde ale climatului temperat și mediteranean, limita nordică a răspândirii fiind în sudul Germaniei. Drepneaua mare cuibărește în colonii, iar lăstunul de stâncă poate cloci în perechi solitare sau poate forma colonii mici. Ambele specii își construiesc cuibul în crăpături de stâncă, găuri, crevase, sau adeseori, la intrarea peșterilor. La poalele Alpilor,

drepneaua mare cuibărește și pe clădiri înalte.

În ultimele decenii, la ambele specii a fost observată o expansiune spre nord în Europa, probabil valabilă și pentru România. Prima atestare a drepnelei mari în țară este un exemplar împușcat la Dumbrava, județul Alba, în 1853. În „Păsările României”, apărută în 1946, Dombrowsky și Linția nu amintește nici una dintre cele două păsări ca specii clocitoare, deși au vizitat, cu siguranță, zone unde azi cuibăresc în număr mare, Cazanele Dunării de pildă. Primul exemplar de lăstun de stâncă observat în țară a fost pe Muntele Domogled, în 1967. Tot la sfârșitul anilor 1960, Kohl István dovedește cuibăritul drepnelei mare în Cheile Turzii. În anii 1990 deja ambele specii au cuibărit în număr mare în partea sud-vestică a Carpaților,

iar drepneaua mare a fost semnalată în mai multe locuri din Munții Apuseni și din Cheile Bicazului. În continuare dorim să însumăm datele privind răspândirea celor două specii în România.

În prezent, drepneaua mare este larg răspândită pe partea din România a Carpaților. Cel mai nordic punct de cuibărire cunoscut este în Munții Apuseni, în Defileul Vadu Crișului. În afară de acesta, în Munții Apuseni am mai observat specia în următoarele locuri: în Munții Bihor, în Cheile Galbenei și Stațiunea Boga, în Munții Gilăului la Scărița-Belioara și în Munții Trascăului, în Cheile Turzii, la Piatra Secuiului, la Huda lui Păpară, în Cheile Mănăstirii (Valea Geoagiului), în Cheile Întregaldei, la Piatra Ceții și în Cheile Ampoitei. Evaluăm efectivul cuibăritor,

continuare în pag. 4



Invazie de înărițe

Kerekes István

Înărița (*Carduelis flammea*) este răspândită ca specie ciocitoare în nordul Europei, nordul Asiei și zona nordică al Americii. Cuibărește în pălcuri de arbori, plantații, parcuri și grădini, păduri rare.

Fruntea și partea anterioară a creștetului este de culoare roșie, având pe bărbie o pată neagră și mică. Masculul adult (vezi foto copertă) este roșu-trandafiriu pe piept și târniță - cea din urmă uneori aproape nestriată -, această culoare fiind mai intensivă, decât la înărița de tundră, *Carduelis hornemanni*, specie asemănătoare, dar mult mai rară la noi. Femelelor și juvenililor le lipsește această culoare roșie de pe piept.

Ajung în mod neregulat și în număr foarte variabil în România, ocazional sub forma unor invazii, aparținând populațiilor din nor-

dul Europei și Asiei.

Potrivit observațiilor ornitologului Dimitrie Radu prima mare invazie semnalată în țară datează din iarna anilor 1972-1973. Ultima invazie cunoscută a avut loc în anul 1996. De obicei, la noi, înărițele umblă în stoluri mixte cu scatii, sticleți, alte specii de cinteze, deseori pe miriști și pârlaoage. Iarna trecută primele exemplare au sosit pe la mijlocul lui noiembrie. La sfârșitul lui decembrie au fost observate câteva stoluri mari de înărițe lângă Târgu-Mureș, de asemenea între Târgu-Mureș și satul Glodeni, în imediata apropiere a localității Stânceni, lângă satul Cuci, toate observațiile având loc în vecinătatea malului Mureșului. Aceste stoluri de câte 30-50 de exemplare au fost omogene(!), fără alte specii.

Pe baza observațiilor proprii și ale colegilor mei ornitologi, în perioada decembrie-februarie păsările au consumat mai ales semințe de urzică, coada șoricelului, brusture. În februarie unele exemplare



Mascul de înăriță • Foto: Kerekes István (AFIAP)

au apărut și în oraș, la hrănitore de păsări.

Potrivit celei mai posibile ipoteze privind invazia înărițelor în țara noastră, aceasta se datorează temperaturii extrem de scăzute pe teritoriul lor de cuibărire, circumstanțe care le determină să migreze în stoluri compacte și foarte mari spre ținuturile din sudul Europei.

În afara județului Mureș au fost semnalate stoluri mai însemnate în județele Alba, Cluj, Harghita, Sălaj, respectiv unele județe din sudul țării. ■

continuare din pag. 3

din Munții Apuseni, la 100-120 de perechi. În partea sudică a Carpaților Occidentali, respectiv în partea sud-vestică a Carpaților Meridionali, drepneaua mare este frecventă. Din Carpații Meridionali mai avem date despre cuibăritul speciei din Piatra Craiului, însă probabil este prezent și în alte zone cu habitate adecvate. În Carpații Orientali cuibărește, cu certitudine, pe Piatra Mare, în Munții Hășmașu Mare la Piatra Singuratică și în Cheile Bicazului. În afara Carpaților, drepneaua mare este probabil prezentă și în Dobrogea, la Canaraua Fetei.

Lăstunul de stâncă nu este la fel de larg răspândit ca drepneaua

mare, deocamdată nu dispunem de date privind cuibăritul speciei în Carpații Orientali. Ca și drepneaua mare, clocește în cel mai mare număr în habitatele stâncoase din partea sud vestică a Carpaților. În Munții Apuseni am observat specia lângă Pasul Buceș la Vulcan, în Munții Trascăului la Huda lui Păpară, în Cheile Mănăstirii (Valea Geoagiului), în Cheile Întregaldei și în Cheile Ampoiței, iar în Munții Gilăului clocește la Scărița-Belioara, care este și cel mai nordic punct de cuibărire în țară. Efectivul cuibăritor din Munții Apuseni este mic, probabil între 15-20 perechi. În Carpații Meridionali este prezent în mai multe locuri

din Grupul Retezat (ex. Valea Cernei, Cheile Sohodol), în Valea Argeșului la Cetatea Poienari, în Cheile Râșnovului și, probabil, în Defileul Oltului.

Se poate observa, că ambele specii au avut o expansiune în secolul trecut, care probabil va continua. Astfel ne putem aștepta la apariția lăstunului de stâncă în Carpații Orientali și la găsirea unor colonii de drepneaua mare în nordul Carpaților. De asemenea este probabilă prezența ambelor specii în mai multe habitate adecvate, necercetate până în prezent, în Carpații Meridionali. ■



Tabăra de inelare din Munții Retezat

Kovács István

În perioada 11 iulie – 22 august 2005, Grupul Milvus, împreună cu Parcul Național Munții Retezat a organizat o tabără de inelare a păsărilor la Gura Zlata, Munții Retezat. Tabăra s-a situat la o altitudine de 800 m, în zona fagului, scopul ei fiind studierea speciilor cuibăritoare ale zonei respective. Plasele au fost puse în 3 tipuri de habitate: într-o pădure de fag - arin, în tufișuri de alune și în tufișuri de soc.

În ciuda faptului că am folosit în total 300 m de plase, am reușit să capturăm numai 449 de exemplare de păsări aparținând la 36 de specii. Explicația poate fi, pe de o parte, vremea nefavorabilă, datorită căreia plasele au fost închise aproximativ într-o treime a timpului, pe de altă parte densitatea scăzută a păsărilor din zona de fag. Cea mai frecvent capturată specie a fost măcăleandru (*Erithacus rubecula*), urmat de silvia cu cap negru (*Sylvia atricapilla*) și de cînteză (*Fringilla coelebs*). Alte specii, mai rar capturate sau rare în zona de munte au fost uliul păsărar (*Accipiter nisus*), iernuca (*Bonasa bonasia*), cucul (*Cuculus canorus*), pupăza (*Upupa epops*), ciocăni-toarea cu spate alb (*Dendrocopos leucotos*), lăcarul de mlaștină (*Acrocephalus palustris*), muscarul mic (*Ficedula parva*) și alunarul (*Nucifraga caryocatactes*).

În timpul taberei am efectuat și observații faunistice, astfel am identificat 11 specii de mamifere, 50 de specii de păsări, 3 specii de reptile și 5 specii de amfibieni.



Măcăleandru a fost cea mai comună specie capturată în tabăra de inelare din Retezat • Foto: Paulo Leal

În final aș dori să mulțumesc voluntarilor participanți și celor care au contribuit la organizarea taberei. ■

Lista speciilor capturate:

Specia	Nr. ex.
<i>Accipiter nisus</i>	2
<i>Bonasa bonasia</i>	1
<i>Cuculus canorus</i>	1
<i>Upupa epops</i>	1
<i>Dendrocopos major</i>	2
<i>Dendrocopos leucotos</i>	1
<i>Anthus trivialis</i>	3
<i>Motacilla cinerea</i>	7
<i>Cinclus cinclus</i>	2
<i>Troglodytes troglodytes</i>	20
<i>Prunella modularis</i>	9
<i>Erithacus rubecula</i>	162
<i>Luscinia luscinia</i>	27
<i>Luscinia megarhynchos</i>	1
<i>Phoenicurus phoenicurus</i>	1
<i>Turdus philomelos</i>	10
<i>Turdus viscivorus</i>	1
<i>Turdus merula</i>	15
<i>Sylvia atricapilla</i>	50
<i>Sylvia communis</i>	4
<i>Sylvia borin</i>	1
<i>Acrocephalus palustris</i>	1
<i>Phylloscopus collybita</i>	14
<i>Ficedula parva</i>	25
<i>Ficedula albicollis</i>	3
<i>Aegithalos caudatus</i>	5
<i>Parus major</i>	10
<i>Parus caeruleus</i>	4
<i>Parus ater</i>	1
<i>Parus palustris</i>	21
<i>Sitta europea</i>	2
<i>Lanius collurio</i>	3
<i>Nucifraga caryocatactes</i>	1
<i>Fringilla coelebs</i>	35
<i>Coccothraustes coccothraustes</i>	2
<i>Emberiza citrinella</i>	1
Total	449

Știri scurte



În ziua de 6 noiembrie 2005, la pescăria din Cipău (MS) a fost observat un exemplar adult de gâscă de semănătură (*Anser fabalis*) purtând caracteristicile subspeciei *rossicus* (cioc scurt și gros, cu o bandă subțire portocalie, dungi șterse pe penele spatelui). Pasărea era împreună cu 3 exemplare de gâscă de vară (*Anser anser*). Observatori: Daróczi J. Sz., Gyékény G., Kerekes I., Komáromi I., Murvai B. R., Ölvedi Sz. și Zeitz R.

O altă observație provine de la Kovács I., care a observat, în data de 26 februarie 2006, trei exemplare ale speciei la Mestecănișul de la Reci (CV), păsări care purtau de asemenea caracteristicile subspeciei sus menționate. ■

Efectuând observații pe fluviul Dunărea, la 13 ianuarie 2006, la Baziaș (CS), Daróczi J. Sz., Hodor C., Kelemen A. M. și Zeitz R. au observat 6 ex. de rață catifelată (*Melanitta fusca*). Păsările erau în stoluri mixte de liște (*Fulica atra*), rațe sunătoare (*Bucephala clangula*), rațe cu cap castaniu (*Aythya ferina*) și rațe moțate (*Aythya fuligula*).

La 14 ianuarie a.c., Fântână C., Szabó J. jun și Jan van Diermen au identificat alte 3 ex. aparținând acestei rațe nordice, pe lacurile de acumulare de pe râul Olt, lângă localitatea Slăveni, pe barajul Rusănești (OT) iar alte 2 ex. la barajul Frunzaru (OT). ■



Activitatea Grupului Milvus în desemnarea siturilor Natura 2000

Papp Tamás

Rețeaua de arii protejate europene Natura 2000 (detalii pe site-ul www.milvus.ro) se bazează pe două directive ale Uniunii Europene: Directiva Păsări (din 1979) și Directiva Habitate (din 1992). Aceste două directive cuprind în formații (printre multe altele) despre modalitatea de desemnarea a ariilor Natura 2000. Pe baza Directivei Păsări se desemnează Arii de Protecție Specială Avifaunistică, iar pe baza Directivei Habitate, Ariile Speciale de Conservare. Țările care aderă la UE au obligația ca până la data aderării să aibă desemnate siturile Natura 2000, aceasta, în cazul României, fiind 1 ianuarie 2007.

Grupul Milvus a semnat un contract cu INCCDD privind desemnarea acestora, pe baza Directivei Păsări a Ariilor Speciale Avifaunistice, pe aprox. jumătate din teritoriul României (Transilvania și 5 județe din Moldova). În restul României desemnarea fiind realizată de Societatea Ornitologică Română.

Din păcate, această sarcină ne-a fost încredințată la numai un an înainte de aderare, când nu mai avem la dispoziție decât un singur sezon de teren pentru a finaliza lista siturilor. Totuși, echipa Milvus a început să implementeze această sarcină cu mare entuziasm, și dorim să finalizăm cât mai bine posibil.

Pe moment, ariile protejate, cu întindere mare din România, se află - cu excepția Rezervației Biosferei Deltei Dunării - în munți și ocupă numai 7,5% din teritoriul țării.



Buha este o specie cheie pentru desemnarea Ariilor de Protecție Specială Avifaunistică în România - Foto: Natalia Karguina

România este recunoscută ca una din țările Europei cu o biodiversitate foarte ridicată, și credem că merită mai mult. Responsabilitatea este deci uriașă - nu știm când se va mai ivi o astfel de ocazie pentru protejarea naturii. Este o ocazie unică să încercăm să punem sub protecție acele zone ale țării care sunt cele mai importante pentru avifauna țării.

Vă cerem ajutorul în realizarea acestui țel. Puteți să ne ajutați în două feluri:

1. Dacă aveți date despre speciile din Anexa I a Directivei Păsări, în special despre speciile țintă pentru desemnare (detalii pe <http://www.milvus.ro/English/WorkingGroups/Natura2000.HTM>). Contactați-ne! Vă promitem că, fără acordul Dvs., datele nu vor fi folosite în alte scopuri.

2. Dacă doriți să vă implicați în colectarea datelor, în acest sezon, vă așteptăm să ne contactați pentru detalii.

Vă mulțumim anticipat și așteptăm să ne contactați prin e-mail (robert.zeitz@milvus.ro sau tamas.papp@milvus.ro) sau telefon 0265-264726. ■

Pescărușul mediteranean specie urbanizată și la Tîrgu-Mureș

Daróczi J. Szilárd

Cum este bine cunoscut de către mulți ornitologi, până nu demult termenul de „pescărușul argintiu” (*Larus argentatus*) se referea la o specie anume, care avea câteva subspecii (ex. *Larus argentatus cachinnans*) despre care ulterior s-a dovedit însă că sunt specii diferite. Până în prezent diverse articole de la noi citează greșit cele două specii/forme cuibăritoare la noi (pescărușul pontic - *Larus cachinnans* și pescărușul mediteranean - *Larus michahellis*) ca pescăruș argintiu. Până la acceptarea unor denumiri românești pentru aceste două specii, în cazul neidentificării exacte putem folosi termenul de „pescăruș cu picioare galbene”. Denumirile **pescărușul pontic** și **pescărușul mediteranean** nu sunt acceptate încă oficial, sunt doar recomandări încă neutilizate, care ajută la o mai bună identificare și separare a celor două specii foarte asemănătoare, înrudite între ele.

Spre deosebire de iernile precedente, între iernile 2003-2005 numărul „pescărușilor cu picioare galbene” a fost mult mai mare în împrejurimile orașului Tg.-Mureș. A devenit obișnuită prezența unor stoluri de până la 30 ex. pe deasupra orașului. Mai puțin așteptată a fost însă staționarea câtorva păsări până primăvara târziu. Între 22-27 aprilie 2004 au fost observate zilnic două păsări adulte în zbor sau care se odihneau pe acoperișul clădirilor din zona centrală a ora-





Pescărușul mediteranean specie cuibăritoare a orașului Tg.-Mureș • Foto: Emin Guler

sului și, probabil, tot aceste păsări se hrăneau în vecinătatea brațului mort al Mureșului. Perechea a fost observată mereu împreună, până în 6 mai, după care numai una dintre ele își făcea apariția pe deasupra orașului, iar spre seară se așeza de regulă pe una dintre cele trei clădiri preferate de ea. În luna iunie am observat din nou, de câteva ori, ambele păsări zburând pe deasupra Tîrgu Mureșului. Aceste observații, devenite regulate, ne-au făcut să emitem ipoteza probabilității cuibăritului acestei specii undeva în zona centrală. Deși cuibul activ nu a fost identificat în acel an, aceste observații regulate și care acoperă aproape toată perioada de cuibărit a speciei, precum și observarea la 9 iulie a celor doi adulți însoțiți de doi pui proaspăt zburători, confirmă pentru prima dată cuibăritul pescărușului mediteranean (*Larus michahellis*) în zona Tg.-Mureș. Neavând posibilitatea de a urmări cu regularitate păsările, după această dată am mai observat împreună familia de patru ori, ultima dată fiind 18 august.

În primăvara anului 2005 cuplul și-a făcut apariția din nou, (presupunem că este vorba de perechea din anul precedent) și încă din martie folosea ca loc de ședere aceleași clădiri ca și în anul anterior.

De această dată am pus accent mai mare pe observarea perechii, am urmărit zilnic comportamen-

mul păsărilor.

În luna aprilie am putut observa cum cei doi adulți aduceau material pentru cuib, pe acoperișul unei clădiri înalte din centrul orașului. Peste câteva zile se putea observa că masculul, vigilent, asigura paza zonei cuibului de pe locul lui preferat. Supravegherea era efectuată mai mult în orele dimineții, în căldura mare a orelor de amiază și seara. Restul timpului era destinat procurării hranei, hrănirea femelei și îngrijitului penajului. Cuibul fiind situat în zona centrală, des umblată de către membrii mureșeni ai asociației, acesta ne-a oferit posibilitatea de a fi martorii multor aspecte privind comportamentul speciei în cadrul urban.

La sfârșitul lunii mai și în luna iunie femela își făcea din ce în ce mai des apariția pe lângă mascul, și salutându-se reciproc printr-un comportament aparte, însoțit de strigăte de fiecare dată, se ridicau apoi în aer și se roteau.

În prima parte a lunii iulie cuplul a fost observat de câteva ori împreună cu cei doi pui recent zburători din cuib, după care, la timp scurt (sfârșitul lunii), au părăsit zona, căutările noastre fiind zadarnice.

Aceste observații confirmă cu certitudine cuibăritul acestei specii, în doi ani consecutivi, în interiorul țării, de unde dispunem doar de câteva date. ■



Pe râul Olt, în vecinătatea localității Plăviceni (OT), în data de 14 ianuarie 2006, Fântână C., Szabó J. jun și Jan van Diermen, mai apoi Daróczi J. Sz., Hodor C., Kelemen A. M. și Zeitz R. au observat 2 ex. de corcodei de iarnă (*Podiceps auritus*). Sunt indicate a fi publicate aparițiile referitoare la această specie, care apare la noi sporadic, în număr mic. ■

Cu ocazia observațiilor efectuate pe lacurile de acumulare de pe Olt, aproape de Slăveni, lângă barajul Rusănești (OT), în 14 ianuarie 2006, Fântână C., Szabó J. jun și Jan van Diermen au identificat un număr de 27 de exemplare de pelican creț (*Pelecanus crispus*). Daróczi J. Sz., Hodor C., Kelemen A. M. și Zeitz R., sosiți mai târziu la fața locului au putut și ei observa 20 de pelicani organizați în trei grupuri, unul staționând pe râu, celelalte într-o baltă din apropiere. Deși specia iernezează pe unele porțiuni ale Dunării, nu prea departe de confluența Oltului, este demn de menționat această observație privind numărul mare de indivizi. ■

În data de 24 octombrie 2005 Fântână C. a observat un exemplar imatur de pescăruș cu trei degete (*Rissa tridactyla*) pe unul din eleșteele de la Săcel (SB). Pescărușul cu trei degete este o specie accidentală care preferă zonele marine având o apariție probabil anuală în România, în special toamna și iarna. ■





În bălțile mlăștinoase din imediata vecinătate a râului Olt, lângă localitatea Plăviceni (OT), la 14 ianuarie 2006, observatorii Fântână C., Szabó J. jun și Jan van Diermen au identificat un număr de 13 de ex. adulte de lebădă mică (*Cygnus columbianus*). Păsările staționau împreună cu un număr apreciabil de lebede de iarnă (*Cygnus cygnus*) și lebede de vară (*Cygnus olor*). Este de remarcat acest stol, format dintr-un număr atât de mare de exemplare de lebede mici, stol care este, probabil cel mai numeros, văzut până în prezent în Bazinul Carpatic într-o asemenea structură. Mulțumită colegilor, păsările au fost observate ulterior și de către Daróczi J. Sz., Hodor C., Zeitz R. și Kelemen A. M. care a făcut și fotografii doveditoare, imagini cu cele trei specii de lebede împreună. ■

La data de 7 ianuarie 2006, Bucs Sz. S. și Komáromi I. efectuând, o ieșire pe teren, pe malul Mureșului în amonte de Tg.-Mureș, au observat o persoană care prindea păsări utilizând metoda capturării cu vâsc. Deoarece aceasta nu este o metodă legală de capturare, fiind considerată braconaj, cei doi membri ai asociației au confiscat păsările prinse și uneltele de capturare. Cele 7 inărițe (*Carduelis flammea*) și 3 sticleți (*Carduelis carduelis*), capturate au fost eliberate la fața locului. ■

Șoimul călător revine

Komáromi István

Datorită folosirii pesticidelor în anii 1960-70, respectiv a persecutării umane, populația șoimului călător (*Falco peregrinus*) din țară a suferit grave pierderi, specia devenind foarte rară în ultimele decenii, cuibăritul nefiind dovedit până în 2004 când s-a semnalat cuibărirea certă a 2 perechi.

În anul 2005 am reușit să identificăm 4 perechi, fiecare având pui. Prima am găsit-o pe data de 29 mai. Femela și masculul aveau un comportament teritorial, alungând alte păsări răpitoare din apropierea unui anumit bloc de stâncă. După 2 ore de observare am reușit să identificăm și gaura din stâncă în care au cuibărit. În momentul în care femela a zburat pe cuib, am auzit și glasul puilor, care cereau hrană. În data de 9 iunie am găsit o perche cu un pui deja zburat. Celelalte două perechi, identificate tot în iunie, au avut câte 2 pui zbuzați din cuib.

În afara acestor date certe de cuibărire, avem și alte semnalări ale păsărilor adulte din timpul cuibăritului (pasăre adultă zburând cu hrană în direcția stâncilor). Au sporit observațiile păsărilor tinere, încă imature, în locuri prielnice pentru cuibărire. Păsările imature pot deja din al doilea an să-și ocupe și să apere teritoriul în care in-



Deși în trecut șoimul călător a cuibărit și pe copaci, în prezent populația cuibărește aproape în exclusivitate pe stânci • Foto: RPS

tenționează să cuibărească în anii următori.

Având în vedere că specia este în extindere în țările vecine, și că în ultimii ani au crescut observațiile care dovedesc sau indică cuibăritul speciei, putem să ne așteptăm, ca în anii următori populația șoimului călător din țară să crească semnificativ.

Cea mai mare amenințare a speciei o reprezintă comerțul ilegal cu pui (sunt dresați pentru șoimărit). Din această cauză multe cuiburi pot fi jefuite. Nu este nenglijabil nici braconajul, multe specii de păsări răpitoare fiind împușcate și în zilele noastre. Datorită turismului din ce în ce mai intensificat, prezența umană în apropierea locurilor de cuibărit poate avea efecte negative asupra clocitului.

Considerăm că este foarte importantă nedezvăluirea locurilor exacte de cuibărire a șoimilor, deoarece aceste informații, ajungând în posesia jefuitoarelor de cuiburi, pot aduce daune grave populației vulnerabile din țară, populație încă în revenire. ■



Șoimul călător a revenit ca specie cuibăritoare în România după mai mult de două decenii • Foto: Prommer Mátyás





Becațina comună este o specie comună în timpul pasajului • Foto: Kerekes István (AFIAP)

Grupul de Lucru pentru Protecția Păsărilor Acvatice

Nagy Attila

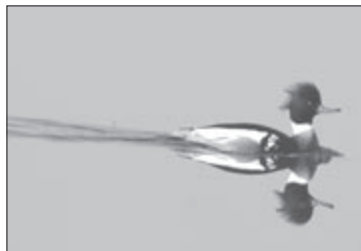
Dragi prieteni! Am ocazia să vă aduc la cunoștință, că în data de 19 martie a.c. Grupul de Lucru pentru Protecția Păsărilor Acvatice din cadrul Grupului Milvus s-a înființat și oficial. Misiunea GL este de a desfășura activități de studiu, monitoring și conservare privind păsările acvatice și habitatele acestora, cu scopul de a contribui la asigurarea unor condiții optime în România pentru păsările acvatice cuibăritoare și migratoare.

La întâlnire s-au discutat cei mai importanți pași necesari ca activitățile din cadrul GL să se desfășoare într-un cadru cât mai organizat. A fost dezbătută de asemenea, o primă versiune al Planului de activitate pe bază căruia s-au stabilit cele mai importante programe ale GL: Programul de monitorizare a migrației păsărilor acvatice, Programul de evaluare a populațiilor cuibăritoare ale păsărilor acvatice și Programul de protecție practică a păsărilor acvatice. S-a hotărât și asupra regiunilor, care ar fi prioritare ca și zonă de acțiune pentru GL, pentru a ne concentra forțele și resursele, și anume Câmpia de Vest și Transilvania. S-au întocmit două liste, una cu specii cuibăritoare

(buhaiul de baltă, gâsca de vară, rața roșie, sitarul de mal, speciile coloniale – stârci, chirighițe -, respectiv boicușul), cât și cu cele migratoare (gâsca cu gât roșu, rața roșie, ferestrașul mic, și limicolele), pe care le considerăm prioritare, și cărora le vom acorda o atenție sporită. Aceste specii au fost alese pe baza mai multor criterii: sunt periclitate, prin monitorizarea lor acoperim cele mai importante habitate acvatice, regiunile de activitate alese acoperă o populație importantă a speciei.

În viitorul foarte apropiat se vor finaliza diferitele formulare pentru colectarea datelor, pe care le vom distribui prin pagina de web, împreună cu revista *Migrans*, și, la cerere, prin poștă. Cu această ocazie îi invit pe cei interesați în acest domeniu să-și exprime dorința de a participa la aceste activități, și să contacteze subsemnatul sau angajații organizației (prin adresele biroului central).

Având speranța că vă veți înscrie cât mai mulți, și astfel vom deveni un GL puternic, desfășurând activități reușite, Vă doresc o vară cât mai frumoasă! ■



Ferestraș moțat • Foto: Joan Kocur

Știri scurte



Iarna 2005-2006 a fost aspră în comparație cu cele precedente, temperatura scăzută persistând timp îndelungat, stratul zăpezii ajungând de multe ori până la peste 25 cm. Ne-a surprins faptul că, în lunile noiembrie-decembrie se auzea regulat și intens vocea masculilor de ciuf de pădure (*Asio otus*) caracteristică perioadei de reproducere, în două parcuri din Tg.-Mureș. Mai surprinzător a fost însă, că la începutul lui februarie 2006 în cele două parcuri am sesizat prezența a 2 respectiv 3 pui proveniți de la cele două perechi, care cereau hrana prin țipătul lor bine cunoscut. Specia își depune ouăle în funcție de starea vremii, de regulă între martie-mai, așa că acest caz poate fi considerat foarte timpuriu. Acesta se datorează în primul rând urbanizării, temperatura fiind mai ridicată în orașe. Observatori: Daróczi J. Sz., Gyékény G. ■

În tabăra de inelare organizată de Grupului Milvus, la data de 8 iulie 2004 Thökölyi P. J. a inelat un exemplar tânăr de rândunică (*Hirundo rustica*) care ulterior a fost regăsită pe continentul African. Pasărea a fost inelată în stufărișurile de lângă localitatea Sic (CJ), N 46.55; E 23.55 și recapturată la 4 aprilie 2005 în stațiunea Kalamba Katanga din Republica Congo - S 08.40; E 25.20. Datele au fost raportate de către Ntambu M. N., circumstanțele exacte privind regăsirea fiind necunoscute. ■





În zilele de 13 și 14 ianuarie 2006, Daróczy J. Sz., Hodor C., Kelemen A. M. și Zeitz R. au făcut observații referitoare la evaluarea păsărilor de apă care ierneză pe Dunăre, între Baziaș (CS) și Orșova (MH). În sincron, echipa formată din Fântână C., Szabó J. jun și Jan van Diermen efectuau observații similare pe râul Olt. Echipele comunicau între ele permanent rezultatele observațiilor, când ne-au surprins datele referitoare la cufundari. Era interesant faptul că, în timp ce pe Dunăre a fost înregistrată doar apariția cufundarului mic (*Gavia stellata*) - 5 exemplare, pe Olt era prezent, în exclusivitate, cufundarul polar (*Gavia arctica*) - 14 exemplare. Facem publice observațiile noastre, considerând a fi o curiozitate, fără a putea trage concluzii cu privire la preferințele de iernare ale celor două specii. ■

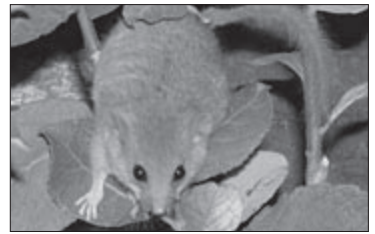
Observațiile privind apariția înăriței cu cioc galben (*Carduelis flavirostris*) la noi în țară sunt foarte puține. Această specie apare la noi probabil regulat în fiecare an, însă în număr mic și sporadic, tercând deseori neobservată. Din perioada iernii 2005-2006 cunoștem doar două semnalări, dintre care una din 16 decembrie 2005 la Sângeorgiu de Mureș (MS), de unde Fekete M. a raportat un ex. mascul și cealaltă din 29 ianuarie 2006, referitoare la 3 ex. observate de către Kovács I. la Mirislău (AB). ■

Pârșii într-o colonie de scorburile artificiale

Kecskés Attila

În apropierea Defileului Superior al Mureșului, de-alungul pârului Isăreț - afluent al pârului Sălard - au fost așezate, în anul 2002, de către ornitologii Pap Péter, Papp Tamás, Domahidi Zoltán și Daróczy Szilárd din Grupul Milvus, 144 de scorburile artificiale. Habitatul fiind pe partea superioară a etajului pădurilor de amestec, ornitologii au sperat că scorburile vor fi ocupate în primul rând de pițigoii de brădet (*Parus ater*). În anul 2003 nu a fost înregistrat cuibăritul păsărilor, în schimb în foarte multe scorburile au fost găsite excremente de rozătoare. În mai 2004 împreună cu Domokos Csaba am controlat 70 de scorburile, în care - cu excepția a patru - am găsit excremente de pârși. În 7 scorburile am înregistrat cuibăritul păsărilor, 5 dintre cuiburi fiind nimicite de către pârși. În scorburile erau rămășițe de ouă, ale puilor sau chiar ale păsărilor adulte prădate de pârși. Am reușit să observăm patru exemplare de pârși mari (*Myoxus glis*) și un exemplar de pârș de alun (*Muscardinus avellanarius*). Doi pârși mari au fost capturați pentru observații ulterioare cu privire la comportamentul de prădare. În luna august pârșii au fost eliberați. Din observațiile efectuate a reieșit că, între timp, cantitatea de carne consumată de pârși a scăzut treptat, până în luna iulie, când pârșii au început să refuze carnea.

În mai 2005, împreună cu Mezey Zsófia, Domokos Csaba și Ciubotaru Silvia am verificat în jur de 85 de scorburile, cu rezultate asemănătoare anului trecut, dar pe lângă semnele care ne indicau pră-



Pârșul de alun este cea mai mică specie de pârși din România • Foto: Kecskés Attila

darea păsărilor am găsit și smocuri de păr și oase ce ne dovedeau prădarea, la rândul lui, a pârșului cu coadă stufoasă (*Dryomys nitedula*). Încă nu au fost analizate toate datele. Am observat două specii de pârși: un exemplar de pârș mare și un pârș cu coadă stufoasă. Acest exemplar avea resturi proaspete de pițigoi adult în cuib.

În general, pârșii sunt considerați vegetarieni, care însă ocazional, pot consuma și insecte, ouă sau pui de păsări. Sunt însă cazuri când o populație devine „mai carnivoră”, consumând, față de celelalte populații, un procent mai mare de hrană de origine animală. Uni autori consideră că acest fenomen este o consecință a schimbărilor biocenologice.

În cursul observațiilor noastre am constatat că pădurea din zona respectivă era exploatată intens. Ca o curiozitate menționăm faptul că efectul antropic își face simțit prezența chiar și în adâncul scorburilor: așternutul adunat de pârși sau păsări conținea, în câteva scorburile, rămășițele unor țesături de lână și fire de ață, iar într-o altă scorbură am identificat rămășițele unui filtru de țigară.

Prin acest articol dorim să sugerăm un fapt: cât de sumare ne sunt cunoștințele despre funcționarea biocenozelor, relațiile interspecifice și cât de dificil este să apreciem consecințele unor efecte antropice. ■



Proiect LIFE Nature: Conservarea Vânturelului de seară în regiunea Panonică

Nagy Attila
Coordonator proiect

Dragi colegi! După cum ați avut ocazia să aflați, atât din numerele anterioare ale revistei *Migrans*, cât și de pe site-ul organizației, Grupul *Milvus* e partener în proiectul LIFE05 NAT/H/000122, dedicat îmbunătățirii statutului de conservare al vânturelului de seară în regiunea Panonică. Doar pentru a vă readuce în minte: beneficiarul proiectului este Parcul Național Körös-Maros din Ungaria, printre parteneri numărându-se alte patru parcuri naționale din țara vecină (PN Bükk, PN Duna-Ipoly, PN Hortobágy și PN Kiskunság), MME (BirdLife Ungaria), respectiv Agenția pentru Protecția Mediului Bihor. Aria de proiect din România cuprinde zona de câmpie a patru județe (SM, BH, AR, TM), iar activitățile se vor desfășura până la sfârșitul anului 2009.

Pe lângă faptul că organizația noastră e responsabilă pentru marea majoritate a activităților de monitorizare din România, putem declara că Grupul *Milvus* participă în mod indirect aproape la toate acțiunile planificate, două posturi al proiectului din cadrul APM-ului Bihor fiind ocupate de doi membri *Milvus*.

Cu toate că activitățile planificate pentru începutul anului au fost amânate pe al doilea trimestru (startul oficial al proiectului fiind din 1 ianuarie), în această



perioadă se lucrează deja intens la toate activitățile relevante.

Este binecunoscută existența legăturii strânse dintre vânturelul de seară și cioara de semănătură, fiind dat faptul că vântureii cuibăresc de obicei colonial, în cuiburile părăsite de ciori. Astfel, viitorul vânturelului de seară depinde în mare măsură de statutul populației cuibăritoare de ciori de semănătură din regiunile de câmpie. Acest fapt ne determină să urmărim cu mare atenție coloniile de ciori, chiar și în cazul în care în colonia propriu-zisă nu cuibăresc vântureii de seară, o populație sănătoasă de cioară de semănătură fiind absolut indispensabilă în vederea conservării vânturelului de seară. Se poate afirma că anul 2006 a fost unul relativ bun pentru cioara de semănătură. Cu toate că câteva colonii au dispărut de tot (din cauza factorilor antropici), în același timp s-au format mai multe colonii noi, respectiv s-au păstrat coloniile de ciori cele mai importante pentru vântureii. În vederea protecției ciorii de semănătură s-a înaintat o propunere pentru modificarea legii cinegetice (se așteaptă ca noul proiect de lege să ajungă în fața deputaților în a.c.), prin care perioada de prohibiție în cazul ciorii de semănătură să acopere atât perioada de cuibărit a speciei propriu-zise, cât și a vânturelului de seară.

continuare în pag. 12

Știri scurte



Literatura din țară, referitoare la cuibăritul codalbului (*Haliaeetus albicilla*) este foarte săracă. Deținem date privind reproducerea speciei doar din Delta Dunării și unele zone de-a lungul Dunării, pe porțiunea sudică a țării. Din Transilvania cunoaștem doar un singur cuibărit, confirmat în ultimele decenii (*Migrans*, Vol. VII. nr. 1, martie 2005). La 13 ianuarie 2006, la Baziaș (CS) am sesizat prezența a 2 ex. adulte de codalb. Recontrolând zona, la 17 februarie am observat din nou, în repetate rânduri, cele două păsări împreună. Păsările aveau un comportament care presupune cuibăritul, luând în considerare și faptul că data observației coincide cu perioada de reproducere a speciei, zona fiind bogată în locuri de cuibărit și de hrană. Observatori: Daróczi J. Sz., Hodor C., Kelemen A. M., Pap P. L. și Zeitz R. ■

ERATĂ

• în Vol. VII., nr. 4 al revistei *Migrans*, pag. 5, în al doilea rând al tabelului, la observatori se va citi: Kiss J. B., Marinov M., Nagy A., Sándor D. A. ■

• în Vol. VII., nr. 4 al revistei *Migrans*, pag. 6, la primul articol al rubricii „Știri scurte” în loc de 16 aprilie 2003 se va citi 16 aprilie 2005. ■



Un nou proiect pentru studierea și protecția urșilor

Domokos Csaba

În iunie 2006, Grupul de Lucru pentru Conservarea Mamiferelor din cadrul Asociației pentru Protecția Păsărilor și a Naturii „Grupul Milvus” a început implementarea unui nou proiect, „Bear research and conservation in Romania’s Călimani and Gurghiului Mountains”. Suportul financiar este oferit de fundația olandeză Alertis – Fund for bear and nature conservation. Proiectul – având ca specie țintă ursul brun (*Ursus arctos*) - se va derula timp de un an, în munții Călimani și Gurghiului.

Obiectivele sunt următoarele:

- evaluarea și studiul conflictelor om-urs (pagube produse în rândul animalelor domestice, în culturi, precum și atacuri asupra oamenilor)
- montarea a 2 garduri electrice în zonele unde se înregistrează pagube însemnate (unul la o stână,



Ursul brun • Foto: Michael Joosten

iar celălalt în jurul unei livezi de suprafață mică, sau în jurul unui teren agricol)

- studiul compoziției dietei urșilor
- studii asupra mărimii teritoriilor folosite de urși
- experimentarea cu metode noi pentru a aduce îmbunătățiri estimărilor existente referitoare la efectivele de urs (localizarea bărlagelor de urs)
- activități de educare în școli (biologia ursului, comportamentul adecvat în zonele unde este posibilă întâlnirea cu un urs, metode de prevenire a pagubelor)
- sesiuni de formare pentru studenți interesați în studiul, managementul și conservarea ursului brun (la Universitatea Babeș-Bolyai din Cluj Napoca)
- elaborarea unei strategii locale de conservare a urșilor

Deși obiectivele propuse sunt numeroase și ambițioase, implementarea majorității acestora este planificată numai pe anumite arii-model din zona-țintă menționată la început.

Cu ocazia asta, am dori să-i rugăm pe cei care ne pot furniza date relevante pentru implementarea proiectului (cazuri de atac asupra oamenilor, pagube produse la stâne, etc.), să contacteze coordonatorul acestuia, Domokos Csaba (csaba.domokos@milvus.ro, sau 0720-538422).

Promitem să revenim cu amănunte despre desfășurarea activităților în edițiile următoare ale Migrans. ■

continuare din pag. 11

În perioada de față se lucrează la evaluarea perechilor cuibăritoare de vânturei de seară. Cei interesați pot consulta fișele de monitorizare, elaborate în special pentru acest proiect, pe pagina web a Grupului Milvus (http://www.milvus.ro/HTM/Vanturel_life.htm). Deoarece perechile de vânturei abia s-au apucat de cuibărit, nu dispunem deocamdată de date exacte, pe baza cărora să putem evalua reușita cuibăritului din acest an. Am constatat însă, că unele dintre coloniile mici (3-4 perechi) au dispărut, iar în câteva dintre colonii (de ex., lângă Chișineu Criș, jud. Arad), din cauza lipsei de cuiburi, sunt mai puține perechi, decât în anii precedenți. Problema aceasta vom încerca să o rezolvăm, începând de anul viitor, prin amplasarea cuiburilor artificiale. Totuși, există și colonii (de ex., la Livada de Bihor), unde numărul vântureilor a crescut.

Trebuie să amintim, că colegii din Ungaria au început monitorizarea vântureilor cuibăritori de la Vásárhelyi puszta (județul Békés, Ungaria) cu ajutorul emițătorilor radio. În ceea ce privește activitățile din România, în perioada următoare vom începe evaluarea reușitei de cuibărit, inelarea vântureilor (atât cu inele tradiționale, cât și cu combinații de inele colorate din material plastic), respectiv pregătirea terenului pentru plantația noilor pâlcuri de copaci, în locurile delimitate.

Despre datele din acest an, cât și despre activitățile din viitor, vă vom ține la curent prin revista Migrans și pagina web mai sus menționată. ■



Migrans

Publicația Asociației pentru Protecția Păsărilor și a Naturii "Grupul Milvus"
Apare la fiecare trei luni

Redactor:

Kelemen A. Márton

Tehnoredactor:

Farkas Sándor

Corectură lingvistică:

Cornel Câlțea

Adresa:

Op. 3, Cp. 39.

540620 Tirgu-Mureș, România

Tel/fax: +40-265-264726

E-mail: office@milvus.ro

Web-site: www.milvus.ro

ISSN 1454-0290