



astfel o putem întâlni și în orașe mari.

Reproducerea: Nu-și construiește cuib propriu, ocupă de regulă cele abandonate de ciori și de coțofană. Uneori alege pentru depunerea ouălor crăpături de stânci, scorburi largi de copac sau chiar acoperișuri de clădiri.

Depune 4-6 ouă în luna aprilie, pe care le clocește timp de 28-30 zile. Puii rămân în cuib cca o lună după eclozare, timp în care sunt hrăniți de către părinți.

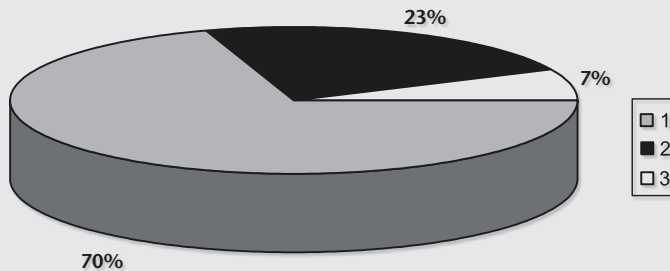
Migrația: Majoritatea păsărilor de la noi, în timpul iernii migrează spre sud. Puținele exemplare (predominant masculi) pot rămâne pentru iernat.

Hrana: Aduce folos foarte mare pentru agricultură. Majoritatea hranei este alcătuit din șoareci și alte rozătoare mici. Pe lângă acestea consumă o cantitate mare de insecte considerate dăunătoare pentru agricultură, cum ar fi coropișnița și diferite specii de lăcuste.

Hrana este procurată de pe sol, datorită taliei mici nu poate captura pradă mai mare decât cel al șoarecelui de câmp. Astfel nu reprezintă pericol nici asupra puilor de zi din gospodării! Pe lângă rozătoare și insecte, rareori își completează hrana cu șopârle mici.

Protecția: Este o specie ocrotită prin lege! Distrugerea lui prin împușcare, scoaterea ouălor, prinderea cu ajutorul capcanelor, ținerea în captivitate este considerată infracțiune!

Componența hranei la vânturelul roșu



1-rozătoare; 2-insecte; 3-reptile

Populația vânturelului roșu este în permanentă scădere, care în unele țări a devenit alarmantă. Motivul cel mai important al acestei regresări numerice este dispariția habitatelor. Pe lângă acesta, distrugerea cuiburilor de cioară și coțofană duce de asemenea la reducerea posibilității de cuibărit. Și în cazul acestei specii, electrocutările, pesticidele etc. produc pierderi semnificative.

Populația din țară este apreciată la 3.500 – 7.000 perechi. În zonele unde locurile preferate pentru cuibărit s-au redus (ex: tăierea șirurilor de plopi de pe marginea drumurilor), populația poate fi menținută prin amplasarea cuiburilor artificiale.

În anul 1995 Grupul Milvus a inițiat un program pentru studiul și protecția păsărilor răpitoare. Acesta conține diferite activități de conservare, educare și studiu. Aceste două specii au fost alese din motivul importanței lor în agricultură și fiind cel mai des întâlnite. Din nefericire și în zilele noastre persistă încă atitudinea negativă a omului (în primul rând a agricultorilor) față de aceste păsări - bazată pe o concepție greșită - ignorând importanța acestora în natură.

Toate speciile de păsări răpitoare de pe glob sunt ocrotite de lege, iar multe dintre ele se află pe pragul dispariției!

CONSERVAREA ACESTOR PĂSĂRI DIN ROMÂNIA SE POATE REALIZA DOAR CU COOPERARE PRIN AJUTORUL DUMNEAVOASTRĂ!



Această publicație a fost realizată cu ajutorul Fundației pentru Parteneriat din Miercurea Ciuc.



Partener Principal

Păsările răpitoare cele mai folositoare pentru agricultură

Șorecarul comun și vânturelul roșu



PUBLICAȚIE EDITATĂ DE ASOCIAȚIA "GRUPUL MILVUS"
4300 Tîrgu Mureș, str. Crinului nr. 22
Tel/fax: 0265 - 164726; 0740 - 376628
E-mail: milvus@fx.ro, Web-site: www.milvus.ro



Șorecar comun (*Buteo buteo*)

Denumiri populare: uliu, uliu șorecar, gaie șorecar etc.

Prezentarea speciei: Este o pasăre răpitoare de talie mijlocie, având 46-58 cm și anvergura aripii de 110-132 cm. Are un penaj foarte variat de la maroniu închis până la aproape alb, cel mai des întâlnit fiind cel intermediar cu diferitele nuanțe a culorii maro.

Are o constituție solidă, cu aripi late, gât scurt, cap relativ mare și coadă de lungime mijlocie. Se poate observa adesea rotindu-se deasupra pășunilor și terenurilor agricole; în zbor aripile sunt ridicate în formă de „V”. Pe partea inferioară a aripii, remigele sunt albe, alb-murdare, iar privit din sus pasărea prezintă un colorit maroniu uniform. Picioarele sunt galbene, în zbor câteodată se pot observa și dungile transversale de pe coadă.

Vocea: Scoate adesea un strigăt prelung ca un mieunat: „hiee”; „chiee” pe care-l emite mai regulat în timpul reproducerii.

Răspândirea: Este cea mai comună și larg răspândită pasăre răpitoare din Europa. Se poate întâlni cu precădere în locuri împădurite, dumbrăvi, șiruri de copaci, zone agricole și arături. Preferă regiunile de deal și de munte cu altitudini mai joase.

Vânează pe terenuri descoperite, stând la pândă pe copaci solitari, stâlpuri, garduri sau ridicături de pământ.

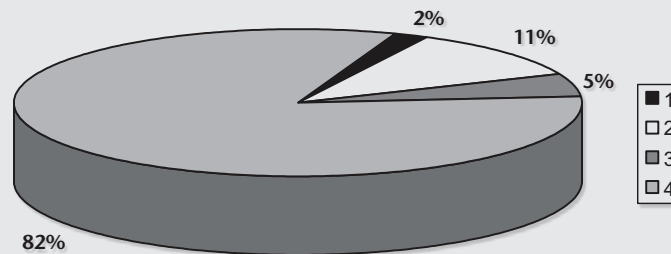
Reproducerea: Perechea începe construitul cuibului din crengi pe copaci încă din luna martie, în care depune 2-4 ouă. Puii eclozează după o perioadă de clocire de 30-35 zile. Părăsesc cuibul unde sunt hrăniți de către părinți în 40-45 de zile.

Migrația: Populația indigenă este parțial migratoare, o parte din păsări migrează spre sud în timpul iernii. Iarna pe lângă exemplarele rămase la noi apar și păsări din regiunile nordice.

Hrana: Din păcate și în prezent, datorită cunoștințelor greșite a multor oameni, șorecarul este persecutat în multe locuri, fiind considerat pasăre dăunătoare. S-a demonstrat faptul că această pasăre aduce foarte mult folos pentru agricultură prin consumul mare de rozătoare care reprezintă majoritatea meniului speciei.

La noi în țară această pasăre se hrănește cu șoareci de câmp, hârciogii, șobolani, pe care le procură de pe terenurile agricole. Nu face ravagii nici între înaripatele din gospodării și nici în vânatul mic! Rareori își completează meniul, capturând șopârle, broaște, insecte mai mari și râme, excepțional puii păsărilor cântătoare care cuibăresc pe sol. Mai ales în timp de iarnă consumă și hoituri.

Componența hranei șorecarului



1-insecte, râme; 2-reptile, amfibieni; 3-păsări; 4-rozătoare

Protecția: Șorecarul comun este o pasăre ocrotită prin lege atât la noi în țară, cât și pe tot arealul de răspândire! Distrugerea lui prin împușcare, scoaterea ouălor, prinderea cu ajutorul capcanelor, ținerea în captivitate este considerată infracțiune!

Populația din țară este apreciată la 4.000-8.000 perechi clocitoare, și prezintă un regres numeric accentuat datorită acțiunilor antropice, cel mai însemnat fiind diminuarea habitatului (tăierea pădurilor bătrâne, apariția monoculturilor). Șorecarul, fiind o pasăre folositoare este demn să fie ocrotit. Foarte multe exemplare cad victime

împușcării, electrocutării, otrăvirii, colecționării pentru naturalizare.

Supraviețuirea speciei poate fi asigurat prin protejarea cuiburilor cunoscute, eliminarea deranjului în perioada de reproducere (tăierea copacilor în apropierea cuiburilor, zgomot etc), izolarea stâlpurilor electrice, educarea cetățenilor.



Vânturel roșu (*Falco tinnunculus*)

Denumiri populare: vinderel, vînturel, erete roșu, șoim roșcat etc

Prezentarea speciei: Pasăre răpitoare de talie mică, 31-37 cm, cu anvergura aripii de 68-78 cm. Face parte din familia șoimilor. Are coada lungă, aripi lungi și ascuțite. Capul și coada masculului este de culoare gri, coada prezentând o bandă terminală lată de culoare neagră. Spatele este roșcat, iar partea inferioară gălbui-crem, cu pete și dungii negre. Femelele au colorit mai modest, având capul și coada ruginii, precum și partea dorsală maro-roșatic. Se poate observa adesea survolând solul, staționând în aer cu aripile fluturânde.

Vocea: În timpul reproducerii scoate adesea vocea caracteristică: ki-ki-kikiki; ciir-ciir-ciir; chi-chi-chi sau un tril plângător: chiir-chiir-chiir.

Răspândirea: Este o pasăre încă relativ comună în Europa. Preferă dumbrăvile deschise, livezile bătrâne, pâlcuri, șiruri de copaci de lângă vecinătatea terenurilor cultivate.

Se poate întâlni din zonele de câmpie până în regiunile de munte, ocolind însă pădurile cu întinderi mari. Datorită capacității de adaptare, pe alocuri s-a urbanizat,