

A kék vércse leírása

Elnevezés: tudományos név - *Falco vespertinus*; románul - *vânturel de seară*; németül - *Rotfußfalke*; angolul - *Red-footed Falcon*

Hossz: 29-31 cm

Szárny fesztáv: 56-78 cm

Hím: feje, nyaka, begye, melle, háta és szárnyai (a kézevezők halványabb) kékes hamuszürkék, hasalja, alsó farkfedői valamint gatyája téglavörösek, viaszhátyája és lába vörös (*címlap fotó*)

Tojó: feje halvány vörhenyessárga, testalja ugyanilyen színű, az oldalán hosszanti sötét csíkokkal tarkítva, háta és szárnya feketés harántcsíkozású sötétszürke, a kézevezők és a fark palaszürkék, utóbbi sötéten keresztsávozott; torka és pofája fehér, a szem körül sötét folttal, viaszhátyája és lábai narancsszínűek (*hátsó borító*)

Fiatalok: a tojóhoz hasonlítanak, de az alsótest alapszíne sárgásfehér és erősebben foltozott, valamint hátuk barnás (*lenti fotó*)

Tojások: alapszínük a fehértől világos rozsdabarnáig terjed, barnán foltosak, 37×29 cm

Hang: "ki-ki-ki"-szerű vijjogás



Fotó: Arthur Botoș

Kérjük, segítse munkánkat azáltal, hogy amennyiben kék vércsét észlel, jelenti a Milvus Csoportnak a kiadvány hátlapján található elérhetőségeken!
Köszönjük!



Támogató:
Polgár-Társ Alapítvány, Csíkszereda



Címlap - és hátsó borító fotó: Kármán Balázs



"Milvus Csoport" Madártani és Természetvédelmi Egyesület

A Milvus Csoport egy non-profit civilszervezet, amely természetvédelmi, nevelési, kutatási illetve tanácsadási tevékenységeket folytat azzal a céllal, hogy Románia a madarak, a természet és az emberek számára egyaránt jobb helyé váljon.

Ragadozómadárvédelmi Munkacsoport

A Milvus Csoport keretén belül működő szakosztály azért alakult, hogy munkája által hosszútávon biztosíthassa az összes romániai nappali és éjjeli ragadozómadár fennmaradását, állományuk megerősödését, valamint egyes fajok visszatelepítését.

Asociația "Grupul Milvus" - OP3 CP39 540620 Târgu Mureș
Tel: +40 (0)265 264726 E-mail: office@milvus.ro Web: www.milvus.ro

Védve a természetet
biztosítjuk a jövőt!



"Milvus Csoport" Madártani és
Természetvédelmi Egyesület



Mentsük meg a kék vércsét!

A kék vércse életmódja

Elterjedés

A kék vércse eurázsiai elterjedésű faj, költőterületének nyugati határát megközelítőleg a Duna magyarországi szakasza képezi. Mivel az erdélyi költőpopuláció az utóbbi évtizedekben szinte teljesen felszámolódott, a kb. 200-600 párra tehető romániai állomány tulajdonképpen két részre szakadt: jelentősebb számban csupán az ország délkeleti részén, valamint nyugaton a Partiumban fordul elő.

Költés

Mint az összes többi sólyomféle, a kék vércse sem épít fészket, hanem más madarak fészket foglalja el, ezért megtelepedése a varjúfélék jelenlétéhez kötött, mégpedig elsősorban a vetési varjúéhoz, mivel a kék vércse egyike azon ritka ragadozómadaraknak, amelyek telepesen fészkelnek, és telepei szinte kizárólag a vetési varjú kolóniákban tudnak kialakulni (*lenti fotó*). Ennek hiányában azonban a párok külön-külön is költhetnek, ilyenkor szarka vagy dolmányos varjú fészkeket választanak. Telepeik főleg síkvidéken lévő, nagy kiterjedésű legelőkkel körülvett erdőfoltokban alakulnak ki, itt egy-egy fán rendszerint több pár is megtelepszik. A tojó május végén, június elején rakja le a tojásokat, melyeken a szülők felváltva kotlanak. A három hét alatt kikelő fiókáknak eleinte a hím hoz táplálékot, míg a tojó csak etet, később mindketten hordják az élelmet. A 26 -28 nap alatt kirepülő fiókák eleinte a fészkek körüli ágakon várják a még mindig etető szülőket, később már saját maguk is vadásznak.

Táplálék

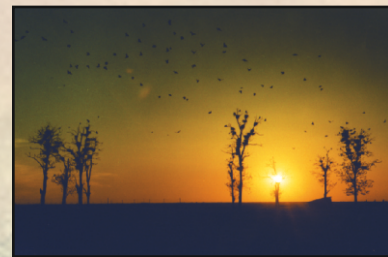
A kék vércsék igen hasznos segítők a gazdálkodóknak, ugyanis zsákmányuk nagyrészt rovarokból - sáskák, szöcskék - és rágcsalókból áll, de esetenként békákat, gyíkokat is fogyasztanak.

Vonulás

A kék vércse költöző madár. Az augusztus-szeptemberben kezdődő vonulás előtt rendszerint nagyobb csapatokba verődik, így indul el az Afrika középső és déli részein található telelőterületei felé, ahonnan április végén érkezik vissza hozzánk.



Fotó: Arthur Botoș



Fotó: Arthur Botoș

A kék vércsét veszélyeztető tényezők

A kék vércsék életciklusuknak csupán hozzávetőlegesen a felét töltik a fészkelőterületeken, de fennmaradásuk nagyban függ az itt uralkodó körülményektől, amelyeket sajnos a következőkben felsorolt negatív tényezők is jellemeznek.

A fészkelőhelyek megszűnése

A romániai kék vércse-állomány fennmaradását leginkább a vetési varjaknak és telepeik számának a síksági régiókban tapasztalható drasztikus csökkenése veszélyezteti. Egy telepen nagyobb hatásfokú a fészkek közös védelmezése, a táplálkozóterület közös feldehítése. Ezeket a feladatokat a magányos kék vércse párok nem tudják olyan jól ellátni, így nem meglepő, hogy a telepesen fészkelő párok esetében a költési siker nagyobb, mint az elszórtan költőknel. A síksági varjútelepek megszűnésének legfőbb oka a helytelenül dúvadként számon tartott vetési varjú irtása. A kolóniákban néha valóságos mészárlás folyik (*fenti fotó*), és ilyenkor gyakran közvetlenül kék vércsék is áldozatul esnek. A síksági facsoportok, útszéli fasorok kivágása szintén a fészkelőhelyek számának megcsappanását vonja maga után.



Fotó: Arthur Botoș



Fotó: Arthur Botoș

A táplálkozóterületek megfogatkozása

Ez az állománycsökkentő tényező a legtöbb esetben a telepek körüli gyepek beszántásában nyilvánul meg (*lenti fotó*), miáltal megszűnik a kék vércse fő táplálékát jelentő sáskák élőhelye. Ugyancsak a sáskák egyedszámának csökkenésével jár, ha túllegettetés folyik az adott gyepon, azonban a legelők felhagyása sem szerencsés, mivel ez esetben megindul a magasabb szárú növényzet megjelenése, ami már kizárja a sáskák eredményes zsákmányolásának lehetőségét.

Egyéb negatív tényezők

Reális veszélyt jelentenek a kék vércsékre a közepesfeszültségű légvezetékek és tartóoszlopok, ugyanis az itt üldögélő madarakat gyakran éri áramütés, illetve a mezőgazdasági területeken használt vegyszerek, amelyek a szervezetükben felhalmozódva a madarak pusztulását okozhatják.

A kék vércse védelme

Kutatás

A védelem megalapozása érdekében fel kell kutatni az ország valamennyi kékvércse-kolóniáját, és folyamatosan nyomon kell követni a kék vércse és a vetési varjú állományának alakulását, ugyanakkor tovább kell folytatni a kék vércse költésbiológiájának védelmi célú kutatását.



Fotó: Nagy Attila

Élőhelyvédelem

Romániában a kék vércse, akárcsak az összes ragadozómadár, a 462/2001-es törvény által védett, és melynek kitételei szerint a faj hazai állományának fennmaradása érdekében védett területek létrehozása szükségeltetik. A kék vércse prioritás faj az Európai Unió szintjén is: a *Natura 2000* elnevezésű hálózatot képző közösségi jelentőségű természetvédelmi területeknek célja a kék vércse Unió-beli állományának megőrzése is. Mindezek értelmében a jelentős fészkelőállománynak otthont adó telepeket és az azokat körülvevő gyepeket védetté kell nyilvánítani. Azonban a többi, nem védett telepnek helyt adó facsoportoknak is természetvédelmi kezelést kell biztosítani, ugyanakkor agrár-környezetvédelmi illetve egyéb eszközökkel a környező gyepek jó állapotban való fenntartását is meg kell oldani.

Aktív védelem

Az olyan területeken, ahonnan ugyan hiányzik a vetési varjú, de egyébként fészkelésre alkalmasak lennének, műfészkek kihelyezésével (*alsó fotó*) mesterséges megtelepedési lehetőséget kell kínálni a kék vércsék számára. A költőterületeken, illetve a vonulás előtti gyülekezőhelyeik környékén gondoskodni kell a közepesfeszültségű légvezetékek tartóoszlopainak szigeteléséről.

Tudatformálás

A varjútelepek megőrzésének érdekében kezelni kell az ember és vetési varjú között fennálló konfliktushelyzetet.

Kizárólag mindezen védelmi intézkedéseknek együttes alkalmazásával érhető el, hogy ez a kecses és szép kis ragadozó tovább gazdagíthassa természeti örökségünket!



Fotó: Nagy Attila