



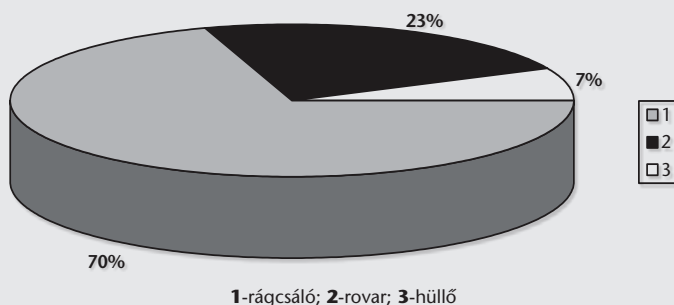
Vonulás: Az állomány nagyrésze télen délebbre vonul, néhány példány (többnyire hímek) áttelel.

Tápláléka: A mezőgazdaság számára rendkívül nagy hasznot hajt. Túlnyomórészt pockot, egeret és sok, a gazdaságokra nézve káros rovar (sáska, lótetű) fogyaszt. Kizárólag a talajról zsákmányol. Kis termetéből adódóan egénnél nagyobb zsákmányállatot nem képes megfogni, így még a naposcsibére sem jelent veszélyt! Alkalmanként kisebb gyíkokat is elejt.

Védelme: A vörösvércse védett ragadozómadár! Lelövés, fészekfosztással vagy csapdázási módszerekkel történő pusztítása, befogása, tartása szigorúan tilos és bűncselekménynek minősül! Állománya az egész elterjedési területén rohamosan csökken. E csökkenés legfontosabb okai a fészkelőhelyek megszűnése, útmenti fasorok kivágása, varjú és szarkafészkek leverése. Továbbá a rovarirtószek általi másodlagos mérgeződés, fészkek kifosztása, lelövés, áramütés, stb is tizedeli e faj állományát.

Hazai állománya 3.500 – 7.000 párra becsült. Olyan területeken ahol a fasorok nagyrésztét kivárták, mesterséges költőládák kihelyezésével állománya megtartható.

A vörösvércse táplálékkészletének összetétele



A Milvus Csoport 1995-ben kezdeményezett egy ragadozómadarak kutatására és védelmére irányuló programot. E program különböző védelmi, kutatási és népszerűsítő tevékenységet foglal magába. A kiadványban tárgyalt két faj, gyakorisága és a mezőgazdaságra nézve hasznos mivolta miatt került kiválasztásra. Sajnos még napjainkban is sok ember (elsősorban gazdaemberek) ellenszenvvel tekint a ragadozómadarakra nem ismervén ezek fontosságát a természetben.

A világon az összes ragadozómadár faj védett, sokukat a kipusztulás veszélye fenyeget!

HAZÁNKBAN E MADARAK FENNMARADÁSA CSAKIS AZ ÖNÖK SEGÍTSÉGÉVEL, KÖZÖS ÖSSZEFOGÁSSAL VALÓSÍTHATÓ MEG!



E kiadvány a csíkszeredai Polgár-Társ Alapítvány támogatásával készült



Partner szervezet

Az egerészölyv és a vörösvércse

a mezőgazdaság leghasznosabb ragadozómadarai



KIADTA A MILVUS CSOPORT
4300 Marosvásárhely, Crinului utca 22 sz.
Tel/fax: 0265-164726; 0740-376628
E-mail: milvus@fx.ro, Web-oldal: www.milvus.ro



Egerészölyv (*Buteo buteo*)

Népi nevei: sívókánya, sírókánya, nyávogó kánya, ölv, egerésző ölv, egerész-kánya, nyulászú kánya, nyulászú kanyó, egerésző, ölü, ülü, tarló kánya, berki kánya, stb.

Bemutatása: az egerészölyv 46-58 cm nagyságú ragadozómadár. Szárnyfesztávja 110-132 cm. Színezete változó, a sötét barnától a majdnem teljesen fehérig minden színben előfordul, alapszíne azonban a barna különféle árnyalata.

Széles szárnyú, zömök madár, rövid nyakkal, viszonylag nagy fejjel és közepesen hosszú farokkal. Gyakran látható amint a levegőben köröz, ilyenkor szárnyait „V” alakban feltartja. A szárny alsó felén az evezők világosak, fehéresek, felülről az egész madár barna színezetű. Lábai sárgák, és olykor röptében a széttárt fark keresztcsávázása is láthatóvá válik.

Hangja: Nyávogásszerű „kijjé, hijjé” hangját gyakran hallatja, főleg tavasszal a szaporodási időszakban.

Előfordulása: Európa leggyakoribb ragadozómadara, mely szinte mindenütt megtalálható ahol erdős területek, ligetek vagy nagyobb facsoportok vannak jelen. Elsősorban a dombvidéken és az alacsonyabb hegyvidéken fordul elő. Nyílt helyen vadászik, gyakran látható szántók, tarlók, legelők vagy mezőgazdasági területek fölött keringeni. Rendszeresen ül ki magányos fára, oszlopokra vagy más kiemelkedő pontokra.

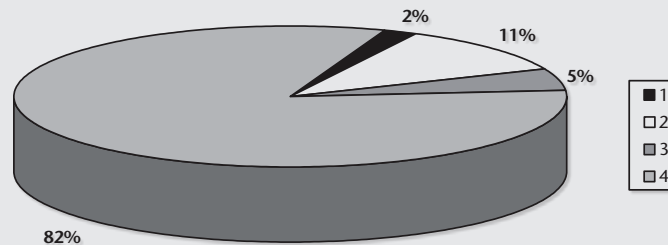
Szaporodásbiológiája: A párok márciusban kezdik meg a fészekrakást. Erdőben költ, fészket fára építi ágakból, melybe 2-4 tojást rak. A fiókák 30-35 napi kotlás után kelnek ki és 40-45 nap után hagyják el a fészket.

Vonulás: A hazai állomány egy része vonul, a téli időszakra délebbre húzódik. Télen a nálunk tartozkodó madarak egyedszáma északi tájakról érkezett példányokkal dúsul.

Tápláléka: A tévhit ellenében, az egerészölyv a mezőgazdaság számára nagy hasznot hajt! Lábai és karmai viszonylag gyengék, csak apróbb állatok megragadására alkalmasak. Fő táplálékát a rágcsálók jelentik. Hazánkban főképp egereket, pockokat, patkányt, hörcsögöt zsákmányol, melyeket a mezőgazdasági területekről szerez be. Sem a baromfiudvarban, sem pedig az apróvadállományban nem tesz kárt! Ritkán békát, gyíkot, nagyobb rovarokat is fog, kivételesen a földön költő apró énekesmadarak fiókáit is felszedi. Különösen télen a dögre is rájár.

Védelme: Az egerészölyv úgy hazánkban, mint az egész elterjedési területén védett madár! Lelövés, fészekfosztással vagy csapdázási módszerekkel történő pusztítása, befogása, tartása szigorúan tilos és bűncselekménynek minősül!

Az egerészölyv táplálékösszetétele



1-rovar, giliszta; 2-hüllő, kételtű; 3-madár; 4-rágcsáló

A hazai állomány 4.000-8.000 párra becsült, és egyedszáma folyamatosan csökken különféle emberi tényezők miatt. Az egerészölyv védelemre szorul. A legfontosabb veszélyeztető tényező az élőhelyek eltűnése (öreg erdők kivágása, monokulturák megjelenése). Az állománycsökkenés további okai a fészkek kifosztása, mérgezés, lelövés, kitömésre szánt madarak gyűjtése valamint áramütés. Védelmét segíthetjük az ismert fészkek körüli védőzónák kialakításával, a költési időben betiltott favágással, villanyoszlopok leszigetelésével és egyéb módszerekkel.



Vörösvércse (*Falco tinnunculus*)

Népi nevei: vörös vercse, vírcse, széltapogató, széllel játszó, nyerítő, stb.

Bemutatása: Kis termetű, 31-37 cm nagyságú sólyomféle, szárnyfesztávja 68-78 cm. Kecses, hosszú farkú és szárnyú ragadozómadár. A hím madár feje és faroktollai szürkék. A fark végén fekete végszalag található. Háta rozsdavörös, hasa sárgás, fekete pöttyözéssel. A tojó egyszerűbb színezetű, feje és farka is vörösesbarna. Gyakran megfigyelhető amint a levegőben egy helyben állva „szitál”.

Hangja: Költési időben gyakran hallatja „ki-ki-ki” hangjának gyors sorozatát, melyet néha felvált egy nyerítésre emlékeztető „keerrl...” hanggal. Síráshoz hasonló vijjogó, kerregő hangja is ismeretes.

Előfordulása: Egész Európában általánosan elterjedt, helyenként gyakori madár. Kedveli a legelők, rétek és mezőgazdasági területek közelében található ligeteket, fasorokat. A síkvidéktől a hegyvidékig mindenütt megtalálható, kerüli a zárt erdőségeket. Alkalmazkodóképességének köszönhetően a városokban is megtelepedik.

Szaporodásbiológiája: Saját fészket nem épít, tojásait elhagyott szarka és varjúfészekbe rakja. Néhol sziklán, épületeken és nagyobb faodvakban is költ. Áprilisban rakja le 4-6 tojását, melyeket 28-30 napig kotol. A fiókák egy hónapos korukban hagyják el a fészket.