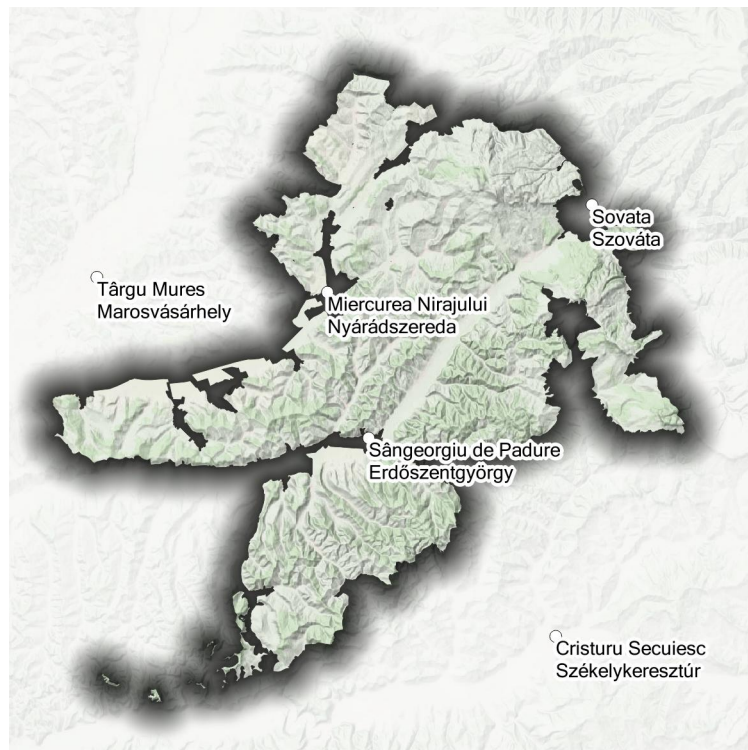


A Nyárad és a Kis-Küküllő menti területek természeti öröksége, a békászó sas, a haris, a vidra, a különböző orchidea fajok, a fajgazdag legelők és rétek csak pár példája a táj európai szinten kimagasló értékeinek.

A vidék szépsége, a magas természetességű, mozaikos élőhelyek számos kiemelkedő ökoszisztéma szolgáltatást nyújtanak, amelyre méltán büszkék az itt élők, és amelyek közös kulturális örökségünk részei.



Projekt-terület a Nyárad és a Kis-Küküllő folyók mentén Maros, Szeben és Hargita megyékben.

Bővebb információ a kutatás elméleti háttéréről és eredményeiről elérhető a projekt honlapján és a kutatásban résztvevő szervezeteknél.

PÁLYÁZAT HONLAPJA:
www.milvus.ro/ecoservices/

PARTNEREK:
www.milvus.ro
www.okologia.mta.hu
www.ceeweb.org



ELÉRHETŐSÉGEK:
office@milvus.ro
tel/fax: +40 265 264726

©Fotók: Milvus Csoport

Az "Ökoszisztéma szolgáltatások felmérése és értékelése a Nyárad és a Kis-Küküllő menti Natura 2000 területeken" című projekt 402.340 € / 1.775.327 lei támogatást kapott az EGT Alap 2009-2014-es Pénzügyi Mechanizmusának RO02 "Biodiverzitás és ökoszisztéma szolgáltatások" program keretein belül. A program a román Környezetvédelmi, Erdészeti és Vízügyi Minisztériumon keresztül valósul meg.

www.eeagrants.org



Milyen szolgáltatásokat nyújt számunkra a természet?

Ökoszisztéma szolgáltatások felmérése és értékelése a Nyárad és a Kis-Küküllő mentén



MINISTERUL MEDIULUI, APELOR ȘI PĂDURILOR



Mit nevezünk ökoszisztéma szolgáltatásoknak?

Összefoglaló néven ökoszisztéma szolgáltatásoknak nevezzük mindazokat a hasznos és gyakran létfontosságú szolgáltatásokat, amelyeket a természet a társadalom számára nyújt. E szolgáltatások nélkülözhetetlenek a társadalom és a gazdaság, ezen belül a helyi közösségek egészséges működéséhez. Ennek ellenére rohamosan veszítjük el őket. Elvesztésük miatt akár 14,6 millió munkahelytől, vagy akár a GDP 7%-ától is búcsúzhatunk az Európai Unión belül. Ezért fontos felmérnünk és megőriznünk őket. Az ökoszisztéma szolgáltatások három csoportját különítjük el:

Ellátó szolgáltatások: a természet által nyújtott közvetlenül felhasználható anyagi javak (pl. víz, élelmiszer, tűzifa, takarmány, gyógyszer-alapanyagok).

Szabályozó szolgáltatások: környezetünk biztonságosabbá, élhetőbbé tétele (pl. éghajlat-szabályozás, az árvíz és erózió elleni védelem, beporzás, víztisztítás).

Kulturális szolgáltatások: nem anyagi jellegű, az ember lelki, szellemi fejlődését segítő szolgáltatások (pl. kötődés a tájhoz, turisztikai vonzerő, művészi inspiráció).

A Nyárád és Kis-Küküllő menti területek szolgáltatásai

Néhány példa a legfontosabb szolgáltatásra:

Esztétikai és turisztikai értékek: A mozaikos táj szépsége vagy a falukép fontos érték a helyiek szemében, valamint a turizmus számára is sok, csak részben kihasznált lehetőséget nyújt.

A vízhez köthető szolgáltatások: Fontos a megfelelő mennyiségű és minőségű ivó- és öntözővíz, ennek alapja a folyók és kisebb vízfolyások megfelelő vízhozama és jó ökológiai állapota. A folyók biztosítják az ártéri területek tápanyagellátását is,

a természetes parti növényzet pedig megelőzi a talaj erózióját.

Gyümölcsösök: Az extenzív gyümölcs-termesztés eltűnőben lévő gazdálkodási forma a területen. A gyümölcsösök nem csak közvetlenül fogyasztható élelmiszert nyújtanak, hanem a régi, hagyományos tevékenységek emlékeit és a tájfajták sokféleségét is őrzik.

Vadak: A magas természetességű kultúrtáj a nagyvadak számára is vonzó élettér, ami vadászati lehetőségeket kínál a helyiek és a turisták számára.

A projekt célja

A projekt célja felmérni és térképen megjeleníteni a terület legfontosabb ökoszisztéma szolgáltatásait, hogy azokat megfelelően figyelembe vehessék a döntéshozatalban. A helyi viszonyok megértését a térség legfontosabb jellemzőiről, a tágabb jogi környezetről készült tanulmány segíti. A helyi lakosok és érintettek azok, akik legjobban ismerik a táj adottságait, lehetőségeit, valamint a táj változásai is őket érintik első sorban. A kiválasztott szolgáltatásokra mérőszámokat dolgozunk ki a helyiek tudására alapozva, végül pedig hosszú távú jövőképeket vázolunk fel.

A kutatás alapelve az ő szempontjaik megjelenítése. Több módon is bevonjuk az érintetteket:

- A szolgáltatásokat feltáró beszélgetések, kérdőívek
- A kutatás irányát és folyamatát véleményező Tanácsadó Testület
- Csoportos műhelybeszélgetések a legfontosabb szolgáltatásokról
- Konferenciák az eredményekről.

Mindezek eredményeként a helyi és térségi tájhasználatra vonatkozó javaslatokat fogalmazzunk meg, amelyek segíthetik a megfelelő döntések meghozatalát.